

แผนอัตรากำลัง ๓ ปี
ปีงบประมาณ พ.ศ. ๒๕๖๗ - ๒๕๖๙
องค์การบริหารส่วนตำบลโพธิ์ทอง

๑. หลักการและเหตุผล

๑.๑ ประกาศคณะกรรมการกลางพนักงานส่วนตำบล (ก.อบต.) เรื่อง มาตรฐานทั่วไปเกี่ยวกับอัตราตำแหน่ง ลงวันที่ ๒๒ พฤศจิกายน ๒๕๕๔ ข้อ ๕ กำหนดให้คณะกรรมการพนักงานส่วนตำบล (ก.อบต.จังหวัด) กำหนดตำแหน่งพนักงานส่วนตำบลว่าจะมีตำแหน่งใด ระดับใด อยู่ในส่วนราชการใด จำนวนใด ให้คำนึงถึงภาระหน้าที่ความรับผิดชอบลักษณะงานที่ต้องปฏิบัติ ความยากและคุณภาพของงาน ปริมาณตลอดจนทั้งภาระค่าใช้จ่ายขององค์การบริหารส่วนตำบล ที่จะต้องจ่ายในด้านบุคคล โดยให้องค์การบริหารส่วนตำบลจัดทำแผนอัตรากำลังของพนักงานส่วนตำบล เพื่อใช้ในการกำหนดตำแหน่งโดยความเห็นชอบของคณะกรรมการกลางพนักงานส่วนตำบล (ก.อบต.) ทั้งนี้ ให้เป็นไปตามหลักเกณฑ์และวิธีการที่คณะกรรมการกลางพนักงานส่วนตำบล (ก.อบต.) กำหนด

๑.๒ คณะกรรมการกลางพนักงานส่วนตำบล (ก.อบต.) ได้มีมติเห็นชอบประกาศกำหนดการกำหนดตำแหน่งพนักงานส่วนตำบล โดยรัฐมนตรีว่าการกระทรวงมหาดไทยได้ลงนามประกาศ ณ วันที่ ๒๑ สิงหาคม ๒๕๕๕ กำหนดแนวทางให้องค์การบริหารส่วนตำบล จัดทำแผนอัตรากำลังขององค์การบริหารส่วนตำบล เพื่อเป็นกรอบในการกำหนดตำแหน่งและการใช้ตำแหน่งพนักงานส่วนตำบล โดยให้เสนอให้ ก.อบต.จังหวัดพิจารณาให้ความเห็นชอบ โดยได้กำหนดให้องค์การบริหารส่วนตำบลแต่งตั้งคณะกรรมการจัดทำแผนอัตรากำลัง วิเคราะห์อำนาจหน้าที่และภารกิจ วิเคราะห์ความต้องการกำลังคน วิเคราะห์การวางแผนการใช้กำลังคน จัดทำกรอบอัตรากำลัง และกำหนดหลักเกณฑ์และเงื่อนไขในการกำหนดตำแหน่งพนักงานส่วนตำบลตามแผนอัตรากำลัง ๓ ปี

๑.๓ ประกาศคณะกรรมการพนักงานส่วนตำบลจังหวัดนครศรีธรรมราช เรื่องหลักเกณฑ์และเงื่อนไขเกี่ยวกับการบริหารงานบุคคลขององค์การบริหารส่วนตำบล ลงวันที่ ๙ ธันวาคม ๒๕๕๕ (แก้ไขเพิ่มเติม) ข้อ ๑๓, ข้อ ๑๔, ข้อ ๑๖ และข้อ ๑๘ และประกาศคณะกรรมการพนักงานส่วนตำบลจังหวัดนครศรีธรรมราช เรื่องหลักเกณฑ์เกี่ยวกับพนักงานจ้าง (ฉบับที่ ๓) ลงวันที่ ๖ สิงหาคม ๒๕๕๗ ข้อ ๒ กำหนดให้องค์การบริหารส่วนตำบลจัดทำแผนอัตรากำลัง ๓ ปี ให้สอดคล้องกับภารกิจงานและงบประมาณ เพื่อให้การบริหารงานบุคคลเป็นไปอย่างมีประสิทธิภาพ

๑.๔ จากหลักการและเหตุผลดังกล่าว องค์การบริหารส่วนตำบลโพธิ์ทอง จึงจัดทำแผนอัตรากำลัง ๓ ปี ประจำปีงบประมาณ พ.ศ. ๒๕๖๗ - ๒๕๖๙ ขึ้น

๒. วัตถุประสงค์

๒.๑ เพื่อให้องค์การบริหารส่วนตำบลโพธิ์ทองมีโครงสร้างการแบ่งงานและระบบงานที่เหมาะสม ไม่ซ้ำซ้อน

๒.๒ เพื่อให้องค์การบริหารส่วนตำบลโพธิ์ทอง มีการกำหนดตำแหน่งการจัดอัตรากำลังโครงสร้างให้เหมาะสมกับอำนาจหน้าที่ขององค์การบริหารส่วนตำบล ตามพระราชบัญญัติสภาพัฒนาการและองค์การบริหารส่วนตำบล พ.ศ. ๒๕๓๗ (และแก้ไขเพิ่มเติม) และตามพระราชบัญญัติกำหนดแผนและขั้นตอนการกระจายอำนาจให้แก่องค์กรปกครองส่วนท้องถิ่น พ.ศ. ๒๕๔๒

๒.๓ เพื่อให้คณะกรรมการพนักงานส่วนตำบลจังหวัดนครศรีธรรมราช สามารถตรวจสอบ การกำหนดตำแหน่งและการใช้ตำแหน่งพนักงานส่วนตำบล ว่าถูกต้องเหมาะสมหรือไม่

๒.๔ เพื่อเป็นแนวทางในการดำเนินการวางแผนการใช้อัตรากำลัง การพัฒนาบุคลากรของ องค์การบริหารส่วนตำบลโพธิ์ทอง

๒.๕ เพื่อให้องค์การบริหารส่วนตำบลโพธิ์ทอง สามารถวางแผนอัตรากำลังในการบรรจุแต่งตั้ง พนักงานส่วนตำบล เพื่อให้การบริหารงานขององค์การบริหารส่วนตำบลเกิดประโยชน์ต่อประชาชนเกิดผลสัมฤทธิ์ต่อ การปฏิบัติงานตามอำนาจหน้าที่ มีประสิทธิภาพ มีความคุ้มค่า สามารถลดขั้นตอนการปฏิบัติงาน และมีการลดภารกิจและ ยุบเลิกหน่วยงานที่ไม่จำเป็นการปฏิบัติภารกิจสามารถตอบสนองความต้องการของประชาชนได้เป็นอย่างดี

๒.๖ เพื่อให้องค์การบริหารส่วนตำบลโพธิ์ทองสามารถควบคุมภาระค่าใช้จ่ายด้านการ บริหารงานบุคคลให้เป็นไปตามที่กฎหมายกำหนด

๓. กรอบแนวคิดและแนวทางในการจัดทำแผนอัตรากำลัง ๓ ปี

คณะกรรมการจัดทำแผนอัตรากำลังขององค์การบริหารส่วนตำบลโพธิ์ทอง ได้ศึกษาขอบเขต และแนวทางในการจัดทำแผนอัตรากำลัง ๓ ปี โดยให้มีขอบเขตเนื้อหาครอบคลุมในเรื่องต่าง ๆ ดังต่อไปนี้

๓.๑ วิเคราะห์ภารกิจ อำนาจหน้าที่ความรับผิดชอบขององค์การบริหารส่วนตำบลตาม พระราชบัญญัติสภาตำบลและองค์การบริหารส่วนตำบล พ.ศ. ๒๕๓๗ และแก้ไขเพิ่มเติมถึง (ฉบับที่ ๕) พ.ศ. ๒๕๔๖ และตามพระราชบัญญัติกำหนดแผนและขั้นตอนการกระจายอำนาจให้แก่องค์กรปกครองส่วนท้องถิ่น พ.ศ. ๒๕๔๒ ตลอดจนกฎหมายอื่นให้สอดคล้องกับแผนพัฒนาเศรษฐกิจและสังคมแห่งชาติแผนพัฒนาจังหวัด แผนพัฒนาอำเภอ แผนพัฒนาตำบล นโยบายของรัฐบาล นโยบายผู้บริหาร และสภาพปัญหาขององค์การ บริหารส่วนตำบลโพธิ์ทอง

๓.๒ กำหนดโครงสร้างการแบ่งส่วนราชการภายในและการจัดระบบงาน เพื่อรองรับภารกิจ ตามอำนาจหน้าที่ความรับผิดชอบ ให้สามารถแก้ปัญหาขององค์การบริหารส่วนตำบลโพธิ์ทอง จังหวัด นครศรีธรรมราช ได้อย่างมีประสิทธิภาพ

๓.๓ กำหนดตำแหน่งในสายงานต่าง ๆ จำนวนตำแหน่ง และระดับตำแหน่งให้เหมาะสมกับ ภาระหน้าที่ความรับผิดชอบ ปริมาณงานและคุณภาพของงาน รวมทั้งสร้างความก้าวหน้าในสายอาชีพของกลุ่ม งานต่าง ๆ

๓.๔ การวิเคราะห์กระบวนการและเวลาที่ใช้ในการปฏิบัติงาน เป็นการนำข้อมูลเวลาที่ใช้ในการ ปฏิบัติงานตามกระบวนการจริง (Work process) ในอดีต เพื่อวิเคราะห์ปริมาณงานต่อบุคคลจริง โดย สมมุติฐานที่ว่า งานใดที่ต้องมีกระบวนการและเวลาที่ใช้มากกว่าโดยเปรียบเทียบย่อมต้องใช้อัตรากำลังคน มากกว่า อย่างไรก็ตามในภาคราชการส่วนท้องถิ่นนั้นงานบางลักษณะ เช่น งานกำหนดนโยบาย งานมาตรฐาน งาน เทคนิคด้านช่าง หรืองานบริการบางประเภทไม่สามารถกำหนดเวลามาตรฐานได้ ดังนั้น การคำนวณเวลาที่ใช้ใน กรณีของภาคราชการส่วนท้องถิ่นนั้นจึงทำได้เพียงเป็นข้อมูลเปรียบเทียบ (Relative Information) มากกว่าจะ เป็นข้อมูลที่ใช้ในการกำหนดคำนวณอัตรากำลังคนต่อหน่วยงานจริงเหมือนในภาคเอกชน นอกจากนั้น ก่อนจะ คำนวณเวลาที่ใช้ในการปฏิบัติงานแต่ละส่วนราชการจะต้องพิจารณาปริมาณงาน ลักษณะงานที่ปฏิบัติว่ามีความ สอดคล้องกับภารกิจของหน่วยงานหรือไม่ เพราะในบางครั้งอาจเป็นไปได้ว่างานที่ปฏิบัติอยู่ในปัจจุบันมีลักษณะ เป็นงานโครงการพิเศษหรืองานของหน่วยงานอื่น ก็มีความจำเป็นต้องมาใช้ประกอบการพิจารณาด้วย

๓.๕ การวิเคราะห์ผลงานที่ผ่านมาเพื่อประกอบการกำหนดกรอบอัตรากำลังเป็นการนำผลลัพธ์ ที่พึงประสงค์ของแต่ละส่วนราชการและพันธกิจขององค์กรมายึดโยงกับจำนวนกรอบอัตรากำลังที่ต้องใช้สำหรับ การสร้างผลลัพธ์ที่พึงประสงค์ให้ได้ตามเป้าหมาย โดยสมมุติฐานที่ว่า หากผลงานที่ผ่านมาเปรียบเทียบกับผลงาน ในปัจจุบันและในอนาคตมีความแตกต่างกันอย่างมีนัยสำคัญ อาจต้องมีการพิจารณาแนวทางในการกำหนด/

เกลี้ยอัตรากำลังใหม่ เพื่อให้เกิดการทำงานที่มีประสิทธิภาพและสนับสนุนการทำงานตามภารกิจของส่วนราชการ และองค์กรอย่างสูงสุด

๓.๖ การวิเคราะห์ข้อมูลจากความคิดเห็นแบบ ๓๖๐ องศา เป็นการสอบถามความคิดเห็นจากผู้มีส่วนได้ส่วนเสียหรือนำประเด็นต่าง ๆ อย่างเรื่องการบริหารงาน งบประมาณ คน มาพิจารณาอย่างน้อยใน ๓ ประเด็น ดังนี้

๓.๖.๑ เรื่องพื้นที่และการจัดโครงสร้างองค์กร เนื่องจากการจัดโครงสร้างองค์กรและการแบ่งงานในพื้นที่นั้นจะมีผลต่อการกำหนดกรอบอัตรากำลังเป็นอย่างมาก เช่น หากกำหนดโครงสร้างที่มากเกินไปจะทำให้เกิดตำแหน่งงานขึ้นตามมาอีกไม่ว่าจะเป็นงานหัวหน้าฝ่าย งานธุรการ สารบรรณและบริหารทั่วไป ในส่วนราชการนั้น ซึ่งอาจมีความจำเป็นต้องทบทวนว่าการกำหนดโครงสร้างในปัจจุบันของแต่ละส่วนราชการนั้นมีความเหมาะสมมากน้อยเพียงใด

๓.๖.๒ เรื่องการเกษียณอายุราชการ เนื่องจากหลาย ๆ ส่วนราชการในปัจจุบันมีข้าราชการสูงอายุจำนวนมาก ดังนั้น อาจต้องมีการพิจารณาถึงการเตรียมการเรื่องกรอบอัตรากำลังที่จะรองรับการเกษียณอายุของข้าราชการ ทั้งนี้ ไม่ว่าจะเป็นการถ่ายถอดองค์ความรู้ การปรับตำแหน่งที่เหมาะสมขึ้นทดแทนตำแหน่งที่จะเกษียณอายุไป เป็นต้น

๓.๖.๓ ความคิดเห็นของผู้มีส่วนได้ส่วนเสีย เป็นการสอบถามจากเจ้าหน้าที่ภายในส่วนราชการและผู้ที่มีส่วนเกี่ยวข้องกับส่วนราชการนั้น ๆ ผ่านการส่งแบบสอบถามหรือการสัมภาษณ์ซึ่งมุมมองต่าง ๆ อาจทำให้การกำหนดกรอบอัตรากำลังเป็นไปอย่างมีประสิทธิภาพมากขึ้น

๓.๗ จัดทำกรอบอัตรากำลัง ๓ ปี โดยภาระค่าใช้จ่ายด้านการบริหารงานบุคคลต้องไม่เกินร้อยละ ๔๐ ของงบประมาณรายจ่าย

๓.๘ ให้พนักงานส่วนตำบลได้รับการพัฒนาความรู้ความสามารถอย่างน้อยปีละ ๑ ครั้ง

การวิเคราะห์ข้อมูลเพื่อกำหนดกรอบอัตรากำลังไม่มุ่งเน้นในการเพิ่ม เกลี้ย หรือลดจำนวนกรอบอัตรากำลังเป็นสำคัญ แต่มีจุดมุ่งหมายเพื่อให้ส่วนราชการมีแนวทางในการพิจารณากำหนดกรอบอัตรากำลังที่เป็นระบบมากขึ้น นอกจากนั้นยังมีจุดมุ่งเน้นให้ส่วนราชการพิจารณากำหนดตำแหน่งที่เหมาะสม (Right Jobs) มากกว่าการเพิ่ม/ลดจำนวนตำแหน่ง ตัวอย่างเช่น การวิเคราะห์ต้นทุนค่าใช้จ่ายแล้วพบว่า การกำหนดกรอบตำแหน่งในประเภททั่วไปอาจมีความเหมาะสมน้อยกว่าการกำหนดตำแหน่งประเภทวิชาการในบางลักษณะงาน ทั้ง ๆ ที่ใช้ต้นทุนไม่แตกต่างกันมาก รวมถึงในการพิจารณาที่กระบวนการทำงานก็พบว่า เป็นลักษณะงานในเชิงการวิเคราะห์ในสายอาชีพมากกว่างานในเชิงปฏิบัติงาน และส่วนราชการอื่นก็กำหนดตำแหน่งในงานลักษณะนี้เป็นตำแหน่งประเภทวิชาการ ถ้าเกิดกรณีเช่นนี้ก็น่าจะมีเหตุผลเพียงพอที่จะกำหนดกรอบอัตรากำลังในลักษณะงานนี้เป็นตำแหน่งประเภทวิชาการ โดยไม่ได้เพิ่มจำนวนตำแหน่งของส่วนราชการเลย โดยสรุปอาจกล่าวได้ว่า กรอบแนวคิดการวิเคราะห์อัตรากำลัง (Effective Man Power Planning Framework) นี้จะเป็นแนวทางให้ส่วนราชการสามารถมีข้อมูลเชิงวิเคราะห์อย่างเพียงพอในการที่จะอธิบายเหตุผลเชิงวิชาการสำหรับการวางแผนกรอบอัตรากำลังที่เหมาะสมตามภารกิจงานของแต่ละส่วนราชการ นอกจากนั้นการรวบรวมข้อมูลโดยวิธีการดังกล่าวจะทำให้ส่วนราชการ สามารถนำข้อมูลเหล่านี้ไปใช้ประโยชน์ในเรื่องอื่น ๆ เช่น

- การใช้ข้อมูลที่หลากหลายจะทำให้เกิดการยอมรับได้มากกว่าโดยเปรียบเทียบหากจะต้องมีการเกลี้ยอัตรากำลังระหว่างหน่วยงาน

- การจัดทำกระบวนการจริง (Work process) จะทำให้ได้เวลามาตรฐานที่จะสามารถนำไปใช้วัดประสิทธิภาพในการทำงานของบุคคลได้อย่างถูกต้อง รวมถึงในระยะยาวส่วนราชการสามารถนำผลการจัดทำ

กระบวนการและเวลามาตรฐานนี้ไปวิเคราะห์เพื่อการปรับปรุงกระบวนการ (Process Re-engineer) อันจะนำไปสู่การใช้ทรัพยากรกำลังที่เหมาะสมและมีประสิทธิภาพมากขึ้น

- การเก็บข้อมูลผลงาน จะทำให้สามารถพยากรณ์แนวโน้มของภาระงาน ซึ่งจะเป็นประโยชน์ในอนาคตต่อส่วนราชการในการเตรียมปรับยุทธศาสตร์ในการทำงาน เพื่อรองรับภารกิจที่จะเพิ่ม/ลดลง

๔. สภาพปัญหาของพื้นที่และความต้องการของประชาชนในเขตพื้นที่

องค์การบริหารส่วนตำบลโพธิ์ทอง มีสภาพพื้นที่จึงมีสภาพเป็นกิ่งเมืองกิ่งชนบท ประชาชนในพื้นที่ส่วนใหญ่ยังเป็นเกษตรกรพืชสวนและพืชไร่ ค้าขาย และรับจ้างทั่วไป จึงทำให้เกิดปัญหาและความต้องการของประชาชนสามารถแยกประเด็นปัญหา ดังนี้

๑. ด้านโครงสร้างพื้นฐาน
๒. ด้านการพัฒนาสังคมและคุณภาพชีวิต
๓. ด้านการศึกษา ศาสนา ศิลปวัฒนธรรม
๔. ด้านเศรษฐกิจ
๕. ด้านทรัพยากรธรรมชาติและสิ่งแวดล้อม
๖. ด้านการเมือง การปกครอง และการบริหารจัดการองค์การภายใต้ระบบธรรมาภิบาล

๔.๑ ด้านโครงสร้างพื้นฐาน

(๑) เส้นทางคมนาคมยังไม่ทั่วถึงบางเส้นทางยังเป็นถนนดินและถนนลูกรังการเดินทางสัญจรไปมาไม่สะดวก

(๒) แหล่งน้ำเพื่อการเกษตรกรรมยังมีไม่เพียงพอต่อความต้องการ เนื่องจากยังไม่มีระบบชลประทาน

(๓) ปัญหาน้ำท่วมซ้ำซากในฤดูฝน เนื่องจากเป็นพื้นที่รับน้ำจากพื้นที่อำเภอใกล้เคียง ทำให้น้ำไหลลงสู่ทะเลไม่ทัน

(๔) การขาดแคลนน้ำเพื่อการอุปโภค – บริโภค

(๕) ไฟฟ้าสาธารณะขาดการดูแลและซ่อมแซม

๔.๒ ด้านการพัฒนาคนและสังคม

(๑) ปัญหาการว่างงานเนื่องจากการขาดการฝึกฝนอาชีพ และขาดการเอาใจใส่ในความเป็นอยู่ของครอบครัว

(๒) ประชาชนในพื้นที่ยังขาดความรู้เพื่อพัฒนาในการประกอบอาชีพเพิ่มเติม

(๓) ด้านสุขภาพอนามัย ประชาชนในพื้นที่มี ปัญหาสุขภาพอนามัย ขาดความรู้เรื่องสุขภาพอนามัย มีการเจ็บป่วย

(๔) การแพร่ระบาดของโรคติดต่อ

(๕) การดูแลผู้สูงอายุ ผู้ด้อยโอกาส ผู้พิการ และผู้ป่วยเอดส์

(๖) การส่งเสริมและสนับสนุนการรวมกลุ่มของประชาชน และส่งเสริมการมีส่วนร่วม ในการพัฒนาชุมชนของประชาชนรวมทั้งการพัฒนาศักยภาพของผู้นำชุมชน

(๗) การติดตั้งสัญญาณไฟเตือนและเครื่องหมายจราจรยังไม่ทั่วถึง

(๘) ในพื้นที่มีปัญหาด้านสังคม ยาเสพติด ปัญหาครอบครัว ปัญหาเด็กและเยาวชน ไม่ได้ได้รับการศึกษาที่เหมาะสม และการประพฤติตัวตนไม่เหมาะสมของเยาวชน

(๙) ปัญหาด้านคุณธรรม จริยธรรมในสังคม ไม่ยึดหลักธรรมของศาสนาในการปฏิบัติตน

๔.๓ ด้านการศึกษา ศาสนา ศิลปวัฒนธรรม

- (๑) การส่งเสริมด้านการศึกษา
- (๒) การจัดหาแหล่งเรียนรู้ในชุมชน
- (๓) การให้ความช่วยเหลือเด็กที่ด้อยโอกาสทางการศึกษา
- (๔) การส่งเสริมวัฒนธรรมท้องถิ่น
- (๕) รักษาขนบธรรมเนียมและภูมิปัญญาชาวบ้าน

๔.๔ ด้านเศรษฐกิจ

- (๑) ประชาชนในพื้นที่ยังมีปัญหาความยากจน การว่างงาน ประชาชนต้องการการส่งเสริมการประกอบอาชีพ
- (๒) ประชาชนในพื้นที่ยังไม่ได้รับความรู้ แนวทาง ช่องทาง ในการประกอบอาชีพจากรัฐเท่าที่ควร
- (๓) ส่งเสริม/ช่วยเหลือด้านการประกอบอาชีพ/การสร้างเศรษฐกิจ ยังไม่ทั่วถึงและไม่ต่อเนื่อง

๔.๕ ด้านทรัพยากรธรรมชาติและสิ่งแวดล้อม

- (๑) การปรับปรุงภูมิทัศน์ภายในเขตองค์การบริหารส่วนตำบล
- (๒) การจัดเก็บและกำจัดขยะมูลฝอย
- (๓) การบำรุงรักษาระบบระบายน้ำ
- (๔) การสร้างจิตสำนึกและความตระหนักในการจัดการทรัพยากรธรรมชาติและสิ่งแวดล้อม

๔.๖ ด้านการเมือง การปกครอง และการบริหารจัดการองค์การภายใต้ระบบธรรมาภิบาล

- (๑) การบริหารราชการตามอำนาจหน้าที่องค์การบริหารส่วนตำบลยังไม่ตอบสนองความต้องการของประชาชนอย่างทั่วถึง
- (๒) ประชาชนในพื้นที่ขาดความสนใจเกี่ยวกับการเมือง และการมีส่วนร่วมในการบริหารงานขององค์การบริหารส่วนตำบลโพธิ์ทอง
- (๓) พนักงานส่วนตำบล ลูกจ้างประจำ และพนักงานจ้าง ต้องปรับปรุงกระบวนการทำงานให้ตอบสนองความต้องการของประชาชนได้อย่างรวดเร็ว
- (๔) การส่งเสริม พัฒนาและปรับปรุง ในส่วนของการจัดเก็บรายได้ขององค์การบริหารส่วนตำบลโพธิ์ทอง ไม่เพียงพอต่อการบริหารงาน
- (๕) สถานที่ เครื่องมือ เครื่องใช้ในการปฏิบัติงานไม่เพียงพอและไม่ทันสมัย

๕. ภารกิจ อำนาจหน้าที่ขององค์การบริหารส่วนตำบล

องค์การบริหารส่วนตำบลโพธิ์ทอง มีภารกิจและอำนาจหน้าที่ตามพระราชบัญญัติสภาตำบลและองค์การบริหารส่วนตำบล พ.ศ. ๒๕๓๗ (แก้ไขเพิ่มเติม) และตามพระราชบัญญัติกำหนดแผนและขั้นตอนการกระจายอำนาจให้องค์กรปกครองส่วนท้องถิ่น พ.ศ. ๒๕๔๒ และกฎหมายอื่นที่เกี่ยวข้อง มีอำนาจหน้าที่ที่จะเข้าไปดำเนินการแก้ไขปัญหาในเขตพื้นที่ให้ตรงกับความต้องการของประชาชน โดยกำหนดวิธีการดำเนินการตามภารกิจให้สอดคล้องกับแผนพัฒนาเศรษฐกิจและสังคมแห่งชาติ แผนพัฒนาจังหวัด แผนพัฒนาอำเภอ แผนพัฒนาตำบล โดยบายของรัฐบาลและนโยบายของผู้บริหารท้องถิ่น และได้วิเคราะห์จุดแข็ง จุดอ่อน โอกาส และภัยคุกคามในการดำเนินการตามภารกิจ SWOT ดังนี้

๕.๑ ด้านโครงสร้างพื้นฐาน มีภารกิจที่เกี่ยวข้อง ดังนี้

- (๑) จัดให้มีและบำรุงรักษาทางน้ำและทางบก (มาตรา ๖๗(๑))**
- (๒) การจัดให้มีและบำรุงรักษาทางบก ทางน้ำและทางระบายน้ำ (มาตรา ๑๖(๒))*

- (ก) ให้มีและการบำรุงการไฟฟ้าหรือแสงสว่างโดยวิธีอื่น (มาตรา ๑๖(๒))*
- (ข) การสาธารณสุขโรคและการก่อสร้างอื่น ๆ (มาตรา ๑๖(๔))*
- (ค) การสาธารณสุข (มาตรา ๑๖(๕))*
- (ง) ให้มีและการบำรุงรักษาทางระบายน้ำ (มาตรา ๖๘(๓))*
- (จ) การผังเมือง (มาตรา ๖๘(๑๓)**)
- (ฉ) การควบคุมอาคาร (มาตรา ๑๖(๒๘))*
- (ช) การขนส่งและการวิศวกรรมจราจร (มาตรา ๑๖(๒๖))*

๕.๒ ด้านส่งเสริมคุณภาพชีวิต มีภารกิจที่เกี่ยวข้อง ดังนี้

- (๑) การป้องกันและระงับโรคติดต่อ (มาตรา ๖๗(๓)**)
- (๒) การสาธารณสุข การอนามัยครอบครัวและการรักษาพยาบาล (มาตรา ๑๖(๑๙))*
- (๓) ส่งเสริมการศึกษา ศาสนาและวัฒนธรรม (มาตรา ๖๗(๕)**)
- (๔) การจัดการศึกษา (มาตรา ๑๖(๙))*
- (๕) การส่งเสริมการกีฬา (มาตรา ๑๖(๑๔))*
- (๖) ส่งเสริมการพัฒนาสตรี เด็ก เยาวชน ผู้สูงอายุและผู้พิการ (มาตรา ๖๗(๖)**)
- (๗) การสังคมสงเคราะห์และการพัฒนาคุณภาพชีวิตเด็ก สตรี คนชราและผู้ด้อยโอกาส (มาตรา ๑๖(๑๐))*
- (๘) ให้มีน้ำเพื่อการอุปโภคบริโภคและการเกษตร (มาตรา ๖๘(๑))*
- (๙) ให้มีและบำรุงสถานที่ประชุม การกีฬา การพักผ่อนหย่อนใจและสวนสาธารณะ (มาตรา ๖๘(๔)**)
- (๑๐) การจัดให้มีและบำรุงรักษาสถานที่พักผ่อนหย่อนใจ (มาตรา ๑๖(๑๓))*

๕.๓ ด้านการจัดระเบียบชุมชน สังคม และการรักษาความสงบเรียบร้อย มีภารกิจที่เกี่ยวข้อง ดังนี้

- (๑) การรักษาความสงบเรียบร้อย การส่งเสริมและสนับสนุนการป้องกันและการรักษาความปลอดภัยในชีวิตและทรัพย์สิน (มาตรา ๑๖(๓๐)) *
- (๒) การป้องกันและบรรเทาสาธารณภัย (มาตรา ๖๗(๔)** , (มาตรา ๑๖(๒๙))*
- (๓) การปรับปรุงแหล่งชุมชนแออัดและการจัดการเกี่ยวกับที่อยู่อาศัย (มาตรา ๑๖(๑๒))*
- (๔) การรักษาความสะอาดและความเป็นระเบียบเรียบร้อยของบ้านเมือง (มาตรา ๑๖(๑๗))*
- (๕) การจัดให้มีและควบคุมสุสานและฌาปนสถาน (มาตรา ๑๖(๒๐))*
- (๖) การควบคุมการเลี้ยงสัตว์ (มาตรา ๑๖(๒๑))*
- (๗) การจัดให้มีและควบคุมการฆ่าสัตว์ (มาตรา ๑๖(๒๒))*
- (๘) การรักษาความปลอดภัย ความเป็นระเบียบเรียบร้อยและการอนามัย โรงมหรสพและสาธารณสถานอื่น ๆ (มาตรา ๑๖(๒๓))*

๕.๔ ด้านการวางแผน การส่งเสริมการลงทุน พาณิชยกรรมและการท่องเที่ยว มีภารกิจที่เกี่ยวข้อง ดังนี้

- (๑) การจัดทำแผนพัฒนาองค์การบริหารส่วนตำบล (มาตรา ๑๓(๑))*
- (๒) ให้มีและส่งเสริมกลุ่มเกษตรกรและกิจการสหกรณ์ (มาตรา ๖๘ (๕)**)
- (๓) ส่งเสริมให้มีอุตสาหกรรมในครอบครัว (มาตรา ๖๘(๖)**)
- (๔) การพาณิชย์และการส่งเสริมการลงทุน (มาตรา ๑๖(๗))*
- (๕) บำรุงและส่งเสริมการประกอบอาชีพของราษฎร (มาตรา ๖๘(๗)**)
- (๖) การส่งเสริม การฝึกและการประกอบอาชีพ (มาตรา ๑๖(๖))*

- (๗) ให้มีตลาด ท่าเทียบเรือและท่าข้าม (มาตรา ๖๘(๑๐))**
- (๘) การจัดให้มีและควบคุมตลาด ท่าเทียบเรือ ท่าข้ามและที่จอดรถ (มาตรา ๑๖(๓))*
- (๙) กิจการเกี่ยวกับการพาณิชย์ (มาตรา ๖๘(๑๑))**
- (๑๐) การส่งเสริมการท่องเที่ยว (มาตรา ๑๖(๘))*

๕.๕ ด้านการบริหารจัดการและการอนุรักษ์ทรัพยากรธรรมชาติและสิ่งแวดล้อม
มีภารกิจที่เกี่ยวข้อง ดังนี้

- (๑) รักษาความสะอาดของถนน ทางน้ำ ทางเดินและที่สาธารณะ รวมทั้งกำจัดขยะมูลฝอย และสิ่งปฏิกูล (มาตรา ๖๗(๒))**
- (๒) การกำจัดขยะมูลฝอย สิ่งปฏิกูลและน้ำเสีย (มาตรา ๑๖(๑๘))*
- (๓) คุ้มครอง ดูแลและบำรุงรักษาทรัพยากรธรรมชาติและสิ่งแวดล้อม (มาตรา ๖๗(๗))**
- (๔) การจัดการ การบำรุงรักษาและการใช้ประโยชน์จากป่าไม้ ที่ดินทรัพยากรธรรมชาติและสิ่งแวดล้อม (มาตรา ๑๖(๒๔))*
- (๕) การดูแลรักษาที่สาธารณะ (มาตรา ๑๖(๒๗))*

๕.๖ ด้านการศาสนา ศิลปวัฒนธรรม จารีตประเพณี และภูมิปัญญาท้องถิ่น
มีภารกิจที่เกี่ยวข้อง ดังนี้

- (๑) ส่งเสริมการศึกษา ศาสนาและวัฒนธรรม (มาตรา ๖๗(๕))**
- (๒) บำรุงรักษาศิลปะ จารีตประเพณี ภูมิปัญญาท้องถิ่นและวัฒนธรรมอันดีของท้องถิ่น (มาตรา ๖๗(๘))**
- (๓) การบำรุงรักษาศิลปะ จารีตประเพณี ภูมิปัญญาท้องถิ่นและวัฒนธรรมอันดีของท้องถิ่น (มาตรา ๑๖(๑๑))*

๕.๗ ด้านการบริหารจัดการและการสนับสนุนการปฏิบัติการของส่วนราชการและองค์กรปกครองส่วนท้องถิ่น
มีภารกิจที่เกี่ยวข้อง ดังนี้

- (๑) การจัดทำแผนพัฒนาท้องถิ่นของตนเอง (มาตรา ๑๖(๑))*
- (๒) สนับสนุนสภาพตำบลและองค์กรปกครองส่วนท้องถิ่นอื่นในการพัฒนาท้องถิ่น (มาตรา ๖๘(๘))**
- (๓) การส่งเสริมประชาธิปไตย (มาตรา ๑๖(๑๕))*
- (๔) การส่งเสริมการมีส่วนร่วมของราษฎรในการพัฒนาท้องถิ่น (มาตรา ๑๖(๖))*
- (๕) การหาประโยชน์จากทรัพย์สินขององค์การบริหารส่วนตำบล (มาตรา ๖๘(๙))**
- (๖) ภารกิจอื่นใดที่เป็นประโยชน์ของประชาชนในท้องถิ่นตามที่คณะกรรมการประกาศ กำหนด (มาตรา ๑๖(๓๑))*
- (๗) ปฏิบัติหน้าที่อื่นตามที่ทางราชการมอบหมายโดยจัดสรรงบประมาณหรือบุคลากรให้ ตามความจำเป็นและสมควร (มาตรา ๖๗(๙))**

หมายเหตุ ** หมายถึง มาตราตาม พ.ร.บ.สภาพตำบลและองค์การบริหารส่วนตำบล พ.ศ. ๒๕๓๗ (แก้ไขเพิ่มเติม)

* หมายถึง มาตราตาม พ.ร.บ. กำหนดแผนและขั้นตอนการกระจาย อำนาจแก่องค์กรปกครองส่วนท้องถิ่น พ.ศ. ๒๕๔๒ (แก้ไขเพิ่มเติม)

๖. ภารกิจหลัก และภารกิจรอง ที่องค์การบริหารส่วนตำบลจะดำเนินการ

องค์การบริหารส่วนตำบลโพธิ์ทอง มีภารกิจตามอำนาจหน้าที่ในการพัฒนาตำบลทั้งภารกิจหลัก และภารกิจรอง ดังนี้

ภารกิจหลัก

๑. ด้านการปรับปรุงโครงสร้างพื้นฐาน
๒. ด้านการพัฒนาการเมืองและการบริหาร
๓. ด้านการส่งเสริมการศึกษา
๔. การส่งเสริมวัฒนธรรมและส่งเสริมประเพณี
๕. ด้านการส่งเสริมคุณภาพชีวิต
๖. ด้านการป้องกันและบรรเทาสาธารณภัย
๗. ด้านการพัฒนาสิ่งแวดล้อมและทรัพยากรธรรมชาติ

ภารกิจรอง

๑. การส่งเสริมการเกษตรและการประกอบอาชีพทางการเกษตร
๒. การสนับสนุนและส่งเสริมอุตสาหกรรมในครัวเรือน
๓. การพัฒนาและปรับปรุงแหล่งท่องเที่ยว
๔. ด้านการวางแผน การส่งเสริมการลงทุน

๗. สรุปปัญหาและแนวทางในการกำหนดโครงสร้างส่วนราชการและกรอบอัตรากำลัง

การวิเคราะห์ศักยภาพเพื่อประเมินศักยภาพการพัฒนางค์การบริหารส่วนตำบลโพธิ์ทอง (SWOT)

การวิเคราะห์ศักยภาพเพื่อประเมินสภาพการพัฒนาในปัจจุบัน และโอกาสในการพัฒนาในอนาคตขององค์การบริหารส่วนตำบลเป็นการประเมิน จุดแข็ง จุดอ่อน โอกาส และภาวะคุกคามหรือข้อจำกัดอันเป็นสถานะแวดล้อมภายนอกที่มีผลต่อการพัฒนาท้องถิ่น โดยใช้เทคนิคการ SWOT analysis เพื่อพิจารณาศักยภาพการพัฒนาของแต่ละยุทธศาสตร์ ดังนี้

๑. ศักยภาพการพัฒนาด้านสาธารณูปการและโครงสร้างพื้นฐาน

จุดแข็ง (Strengths)

๑. ด้านการบริหารจัดการและความต้องการประชาชน ผู้บริหาร สนับสนุนแนวคิดและกำหนดนโยบายการพัฒนาในด้านโครงสร้างพื้นฐานอย่างต่อเนื่อง
๒. บุคลากร องค์การบริหารส่วนตำบลโพธิ์ทองมีบุคลากรและอัตรากำลัง จำนวนและคุณวุฒิ อยู่ในระดับที่พร้อมที่จะดำเนินการตามนโยบายการบริหารงาน
๓. งบประมาณ ต้นทุนการดำเนินงานด้านโครงสร้างพื้นฐานโดยเฉลี่ยอยู่ในระดับที่ไม่สูงมาก
๔. เทคนิคการทำงาน ส่วนมากเป็นงานที่ไม่ต้องใช้เทคนิคและวิธีการทำงานในระดับสูง

จุดอ่อน (Weakness=W)

๑. โครงการขนาดใหญ่ต้องใช้งบประมาณสูง ไม่สามารถดำเนินโครงการได้อย่างทั่วถึง
๒. มีงบประมาณด้านสาธารณูปการและโครงสร้างพื้นฐานน้อย

โอกาส (Opportunity=O)

๑. รัฐธรรมนูญแห่งราชอาณาจักรไทย พ.ศ. ๒๕๕๐ ให้การสนับสนุนการดำเนินงานของท้องถิ่น ไม่ว่าจะเป็นด้านเศรษฐกิจท้องถิ่น ระบบสาธารณูปโภค สาธารณูปการ เป็นต้น

๒. พระราชบัญญัติกำหนดแผนและขั้นตอนการกระจายอำนาจให้แก่องค์กรปกครองส่วนท้องถิ่นมีหน้าที่ในการจัดระบบบริการสาธารณะ เพื่อประโยชน์ของประชาชนในท้องถิ่น โดยที่หน่วยงานส่วนกลางและส่วนภูมิภาค ส่งเสริมและสนับสนุนการถ่ายโอนภารกิจให้แก่ อบต.

อุปสรรคหรือข้อจำกัด (Threat=T)

๑. โครงการที่ต้องใช้เทคโนโลยีสูง หรือความชำนาญเป็นพิเศษ องค์การบริหารส่วนตำบลโพธิ์ทองยังไม่มี ความชำนาญและบุคลากรในด้านนั้นๆ

๒. ศักยภาพการพัฒนาด้านสังคมและคุณภาพชีวิต

จุดแข็ง (Strength=S)

๑. ด้านการบริหารจัดการ ผู้นำ ผู้บริหาร สนับสนุนแนวคิดและกำหนดนโยบายการพัฒนาในด้านสังคมและสาธารณสุขอย่างต่อเนื่อง

๒. บุคลากร องค์การบริหารส่วนตำบลโพธิ์ทองมีบุคลากรและอัตรากำลัง จำนวนและคุณวุฒิ อยู่ในระดับที่พร้อมที่จะดำเนินการตามนโยบายการบริหารงาน

๓. งบประมาณ ต้นทุนการดำเนินงาน โดยเฉลี่ยอยู่ในระดับที่ไม่สูงมาก

๔. เทคนิคการทำงาน ส่วนมาก เป็นงานที่ไม่ต้องใช้เทคนิคและวิธีการทำงานในระดับสูง

๕. ประชาชนยังสนใจ และมีความจริงจัง หรือตั้งใจจริงในโครงการที่รัฐจัดให้ความช่วยเหลือ

จุดอ่อน (Weakness=W)

๑. ระบบฐานข้อมูลด้านสังคมและสาธารณสุขยังครบถ้วนถูกต้อง ไม่ชัดเจน ประชาชนให้ข้อมูลที่คลาดเคลื่อน

โอกาส (Opportunity=O)

๑. ยุทธศาสตร์การพัฒนาด้านสังคมและการสาธารณสุขเป็นยุทธศาสตร์การพัฒนา ระดับชาติที่รัฐบาลส่งเสริม

๒. ยุทธศาสตร์การพัฒนาด้านสังคมเป็นยุทธศาสตร์การพัฒนาจังหวัดนครศรีธรรมราช โอกาสที่จะได้รับการสนับสนุนงบประมาณมีโอกาสดีมาก

๓. ในพื้นที่ที่มีเครือข่าย/องค์กรที่ให้การสนับสนุนช่วยเหลือด้านสาธารณสุขและสังคมหลายหน่วยงาน ซึ่งเป็นโอกาสการได้รับการสนับสนุน

อุปสรรคหรือข้อจำกัด (Threat=T)

๑. การแก้ไขปัญหาด้านด้านสังคมและการสาธารณสุข เป็นงานที่ต้องอาศัยความร่วมมือจากหลายๆส่วนที่ต้องประสานงานกัน ถึงจะเกิดผลสัมฤทธิ์

๒. ระเบียบกฎหมายที่เกี่ยวข้อง ค่อนข้างมากทำให้การดำเนินงานไม่คล่องตัว เกิดความล่าช้าในการทำงาน ประชาชนจึงเกิดความเบื่อหน่าย

๓. ศักยภาพการพัฒนาด้านเศรษฐกิจและการแก้ไขปัญหาความยากจน

จุดแข็ง (Strength=S)

๑. เจ้าหน้าที่/บุคลากร องค์การบริหารส่วนตำบลโพธิ์ทอง มีบุคลากรและอัตรากำลัง จำนวนและคุณวุฒิ อยู่ในระดับที่พร้อมที่จะดำเนินการตามนโยบายการบริหารงาน

๒. องค์การบริหารส่วนตำบลโพธิ์ทองตั้งอยู่ในพื้นที่เศรษฐกิจดี การประกอบอาชีพได้ดีทุกประเภท

๓. ประชาชนในพื้นที่สนใจและให้ความร่วมมือในการกิจกรรมการพัฒนาและแก้ไขปัญหา

๔. นโยบายของผู้บริหารองค์การบริหารส่วนตำบลมีความมุ่งมั่นแก้ปัญหาด้านเศรษฐกิจและความยากจน

จุดอ่อน (Weakness=W)

๑. ระบบฐานข้อมูลด้านเศรษฐกิจและความยากจนไม่ถูกต้อง ไม่ชัดเจน ประชาชนให้ข้อมูลที่คลาดเคลื่อน

๒. ประชาชนได้รับข้อมูลข่าวสาร ความรู้ ไม่ทั่วถึงและสม่ำเสมอ ขาดความต่อเนื่อง

โอกาส (Opportunity=O)

๑. การแก้ไขปัญหาความยากจนเป็นยุทธศาสตร์การพัฒนาระดับชาติที่รัฐบาลส่งเสริม

๒. การแก้ไขปัญหาความยากจนเป็นยุทธศาสตร์การพัฒนาจังหวัดนครศรีธรรมราช โอกาสที่จะได้รับการสนับสนุนงบประมาณมีมาก

อุปสรรคหรือข้อจำกัด (Threat=T)

๑. การแก้ไขปัญหาด้านเศรษฐกิจและความยากจน เป็นงานที่ต้องอาศัยความร่วมมือจากหลายๆ ส่วนที่ต้องประสานงานกัน ถึงจะเกิดผลสัมฤทธิ์

๔. ศักยภาพการพัฒนาด้านผังเมือง ทรัพยากรธรรมชาติและสิ่งแวดล้อม

จุดแข็ง (Strength=s)

๑. ผู้บริหารองค์การบริหารส่วนตำบล ผู้นำหลายๆ กลุ่ม สนับสนุนแนวคิดและกำหนดนโยบายการพัฒนาในด้านการบริหารจัดการทรัพยากรธรรมชาติ อย่างต่อเนื่อง

๒. บุคลากรองค์การบริหารส่วนตำบลโพธิ์ทอง มีบุคลากรและอัตรากำลัง จำนวนและคุณวุฒิอยู่ในระดับที่พร้อมที่จะดำเนินการตามนโยบายการบริหารงาน

๓. ประชาชนส่วนใหญ่ให้ความร่วมมือเกี่ยวกับการพัฒนาผังเมือง และอนุรักษ์ทรัพยากรธรรมชาติ

จุดอ่อน (Weakness=W)

๑. โครงการที่มีขนาดใหญ่ต้องใช้งบประมาณสูง องค์การบริหารส่วนตำบลโพธิ์ทอง ไม่สามารถดำเนินโครงการได้

๒. ประชาชนในพื้นที่ประกอบอาชีพรับซื้อของเก่าเป็นจำนวนหลายราย (๓ หมู่บ้าน) กระบวนการทำลายของเก่า ทำให้ในพื้นที่มีผลกระทบจากมลพิษ สิ่งแวดล้อมไม่ดีเท่าที่ควร

โอกาส (Opportunity=O)

๑. การบริหารจัดการทรัพยากรธรรมชาติและสิ่งแวดล้อมเป็นยุทธศาสตร์การพัฒนาที่จังหวัดนครศรีธรรมราชให้ความสำคัญ และได้กำหนดไว้เป็นยุทธศาสตร์การพัฒนาของจังหวัด

๒. การเกิดปัญหาน้ำท่วมและฝนแล้งใหญ่ในทุกภูมิภาค ทำให้รัฐบาลและหน่วยงานที่เกี่ยวข้องตระหนักถึงความสำคัญการบริหารจัดการทรัพยากรน้ำ ทำให้องค์การบริหารส่วนตำบลโพธิ์ทอง มีโอกาสได้รับการช่วยเหลือค่อนข้างมาก

อุปสรรคหรือข้อจำกัด (Threat=T)

๑. โครงการที่ต้องใช้เทคโนโลยีสูง หรือความชำนาญเป็นพิเศษ องค์การบริหารส่วนตำบลโพธิ์ทอง ยังไม่มีความชำนาญและบุคลากร

๕. ศักยภาพการพัฒนาด้านการศึกษา ศาสนา วัฒนธรรมและการกีฬา

จุดแข็ง (Strength=s)

๑. ด้านการบริหารจัดการ ผู้บริหาร สนับสนุนแนวคิดและกำหนดนโยบายการพัฒนาในด้านการศึกษา ศาสนา และวัฒนธรรม

๒. มีบุคลากรและอัตรากำลัง จำนวนและคุณวุฒิ อยู่ในระดับที่พร้อมที่จะดำเนินการตามนโยบายการบริหารงาน

๓. องค์การบริหารส่วนตำบลโพธิ์ทองได้รับรางวัลมาตรฐานดีเด่นด้านการจัดการศึกษาศูนย์พัฒนาเด็กเล็ก

๔. ประชาชนในพื้นที่ตั้งมั่นอยู่ในหลักการศาสนาแบบดั้งเดิม ยึดมั่นหลักการศาสนา และให้ความร่วมมือต่อกิจกรรมด้านศาสนา วัฒนธรรม และกีฬา เป็นอย่างดี

จุดอ่อน (Weakness=W)

๑. งบประมาณในการดำเนินการบริหารจัดการด้านการศึกษา ศาสนา และวัฒนธรรมและการกีฬา ได้รับการจัดสรรน้อย ไม่สามารถบริหารจัดการได้อย่างเต็มประสิทธิภาพ

๒. การบริหารจัดการศึกษาขององค์การบริหารส่วนตำบลยังไม่เป็นที่ยอมรับของประชาชนในพื้นที่มากเท่าที่ควร

โอกาส (Opportunity=O)

๑. ยุทธศาสตร์การพัฒนาด้านการศึกษาเป็นยุทธศาสตร์การพัฒนาระดับชาติที่รัฐบาลส่งเสริม

๒. ยุทธศาสตร์การพัฒนาวัฒนธรรมประเพณีท้องถิ่นเป็นยุทธศาสตร์ที่จังหวัดนครศรีธรรมราชให้ความสำคัญ

อุปสรรคหรือข้อจำกัด (Threat=T)

๑. การแก้ไขปัญหาด้านการศึกษา ศาสนา วัฒนธรรมและการกีฬา เป็นงานที่ต้องอาศัยความร่วมมือจากหลายๆ ส่วนที่ต้องประสานงานกัน ถึงจะเกิดผลสัมฤทธิ์

๖. ศักยภาพการพัฒนาด้านการเมือง การบริหารและการพัฒนาบุคลากรท้องถิ่น

จุดแข็ง (Strength=S)

๑. ด้านการบริหารจัดการ ผู้นำ ผู้บริหาร สนับสนุนแนวคิดและกำหนดนโยบายการพัฒนาในด้านการเมือง การบริหาร และการพัฒนาบุคลากรท้องถิ่น

๒. บุคลากร องค์การบริหารส่วนตำบลมีบุคลากรและอัตรากำลัง จำนวนและคุณวุฒิ อยู่ในระดับที่พร้อมที่จะดำเนินการตามนโยบายการบริหารงาน

๓. งบประมาณ มีงบประมาณในการพัฒนาด้านการเมืองการบริหารและพัฒนาบุคลากรอย่างต่อเนื่อง

๔. บุคลากรองค์การบริหารส่วนตำบลโพธิ์ทอง มีวัฒนธรรมองค์กรแห่งการเรียนรู้ มีจิตสำนึก ในการพัฒนาตนเอง พัฒนาท้องถิ่น

จุดอ่อน (Weakness=W)

๑. ประชาชนยังขาดความสนใจในเรื่องการเมืองการปกครอง

๒. ประชาชนยังไม่เข้าใจบทบาทของตนเองในการพัฒนาท้องถิ่น

โอกาส (Opportunity=O)

๑. ยุทธศาสตร์การพัฒนาด้านการเมือง การบริหารราชการที่ดี เป็นยุทธศาสตร์การพัฒนาระดับชาติที่รัฐบาลส่งเสริม

๒. ยุทธศาสตร์การพัฒนาด้านการเมือง การบริหารราชการที่ดี เป็นยุทธศาสตร์การพัฒนารัฐบาลนครศรีธรรมราช โอกาสได้รับการสนับสนุนมาก

อุปสรรคหรือข้อจำกัด (Threat=T)

๑. การพัฒนาด้านการเมือง การบริหาร เป็นงานที่ต้องอาศัยความร่วมมือจากหลายๆ ส่วนที่ต้องประสานงานกัน ถึงจะเกิดผลสัมฤทธิ์

๒. การพัฒนาด้านการเมือง การบริหาร เป็นงานที่ต้องอาศัยจิตสำนึก เกี่ยวกับการใช้ดุลพินิจส่วนบุคคล จึงเป็นงานที่ค่อนข้างจะคาดเดาผลงานได้ยาก

องค์การบริหารส่วนตำบลโพธิ์ทอง กำหนดโครงสร้างการแบ่งส่วนราชการออกเป็น ๔ ส่วน ได้แก่ สำนักงานปลัดองค์การบริหารส่วนตำบล กองคลัง กองช่าง และกองการศึกษา ศาสนาและวัฒนธรรม กำหนดกรอบอัตรากำลังพนักงานส่วนตำบล ๒๔ อัตรา ลูกจ้างประจำ ๑ อัตรา พนักงานจ้าง จำนวน ๒๕ อัตรา รวมทั้งสิ้น ๕๐ อัตรา

๘. โครงสร้างการกำหนดส่วนราชการ

๘.๑ โครงสร้าง

จากสภาพปัญหาการกำหนดโครงสร้างส่วนราชการและกำหนดกรอบอัตรากำลังขององค์การบริหารส่วนตำบลโพธิ์ทอง ดังกล่าว มีภารกิจและอำนาจหน้าที่ที่ต้องดำเนินการดังกล่าวภายใต้อำนาจหน้าที่ที่กำหนดไว้ในตามพระราชบัญญัติสภาตำบลและองค์การบริหารส่วนตำบล พ.ศ. ๒๕๓๗ และตามพระราชบัญญัติกำหนดแผนและขั้นตอนการกระจายอำนาจให้องค์กรปกครองส่วนท้องถิ่น พ.ศ. ๒๕๔๒ และรวมกฎหมายอื่น จึงมีการกำหนดภารกิจงานในสำนักงานปลัดองค์การบริหารส่วนตำบล กองคลัง กองช่าง และกองการศึกษา ศาสนาและวัฒนธรรม ดังนี้

โครงสร้างตามแผนอัตรากำลัง (เดิม)	โครงสร้างตามแผนอัตรากำลังใหม่	หมายเหตุ
๑. สำนักปลัดองค์การบริหารส่วนตำบล ๑.๑ งานบริหารงานทั่วไป ๑.๒ งานการเจ้าหน้าที่ ๑.๓ งานนิติการ ๑.๔ งานแผนงานและงบประมาณ ๑.๕ งานพัฒนาชุมชน ๑.๖ งานส่งเสริมสวัสดิการสังคม ๑.๗ งานป้องกันและบรรเทาสาธารณภัย ๑.๘ งานกิจการพาณิชย์ ๑.๙ งานบริหารงานสาธารณสุข ๑.๑๐ งานส่งเสริมสิ่งแวดล้อม ๑.๑๑ งานส่งเสริมการเกษตร ๑.๑๒ งานการท่องเที่ยว	๑. สำนักปลัดองค์การบริหารส่วนตำบล ๑.๑ งานบริหารงานทั่วไป ๑.๒ งานการเจ้าหน้าที่ ๑.๓ งานนิติการ ๑.๔ งานแผนงานและงบประมาณ ๑.๕ งานพัฒนาชุมชน ๑.๖ งานส่งเสริมสวัสดิการสังคม ๑.๘ งานป้องกันและบรรเทาสาธารณภัย ๑.๘ งานกิจการพาณิชย์ ๑.๙ งานบริหารงานสาธารณสุข ๑.๑๐ งานส่งเสริมสิ่งแวดล้อม ๑.๑๑ งานส่งเสริมการเกษตร ๑.๑๒ งานการท่องเที่ยว	
๒. กองคลัง ๒.๑ งานการเงินและบัญชี ๒.๒ งานพัฒนารายได้ ๒.๓ งานพัสดุและทรัพย์สิน	๒. กองคลัง ๒.๑ งานการเงินและบัญชี ๒.๒ งานพัฒนารายได้ ๒.๓ งานพัสดุและทรัพย์สิน	

โครงสร้างตามแผนอัตรากำลัง (เดิม)	โครงสร้างตามแผนอัตรากำลังใหม่	หมายเหตุ
๓. กองช่าง ๓.๑ งานบริหารงานทั่วไป ๓.๒ งานแบบแผนและก่อสร้าง ๓.๓ งานควบคุมอาคาร ๓.๔ งานสาธารณูปโภค ๓.๕ งานผังเมือง	๓. กองช่าง ๓.๑ งานบริหารงานทั่วไป ๓.๒ งานแบบแผนและก่อสร้าง ๓.๓ งานควบคุมอาคาร ๓.๔ งานสาธารณูปโภค ๓.๕ งานผังเมือง	
๔. กองการศึกษา ศาสนาและวัฒนธรรม ๔.๑ งานบริหารงานทั่วไป ๔.๒ งานบริหารการศึกษา ๔.๓ งานส่งเสริมการศึกษา ศาสนา และวัฒนธรรม ๔.๔ งานส่งเสริมกีฬาและนันทนาการ	๔. กองการศึกษา ศาสนาและวัฒนธรรม ๔.๑ งานบริหารงานทั่วไป ๔.๒ งานบริหารการศึกษา ๔.๓ งานส่งเสริมการศึกษา ศาสนา และวัฒนธรรม ๔.๔ งานส่งเสริมกีฬาและนันทนาการ	
๕. หน่วยตรวจสอบภายใน ๕.๑ งานตรวจสอบภายใน	๕. หน่วยตรวจสอบภายใน ๕.๑ งานตรวจสอบภายใน	

๘.๒ การวิเคราะห์การกำหนดตำแหน่ง

ขั้นตอนการวิเคราะห์เพื่อกำหนดจำนวนตำแหน่ง มี ๓ ขั้นตอน ดังนี้

ขั้นตอนที่ ๑ การสำรวจและวิเคราะห์ข้อมูลและปัญหาเกี่ยวกับกำลังคนในปัจจุบัน เพื่อจะได้ทราบลักษณะโครงสร้างของกำลังคนปัจจุบันหรือเป็นการชี้ให้เห็นปัญหาที่เกิดจากลักษณะโครงสร้างของกำลังคนและเป็นพื้นฐานในการกำหนดนโยบายและแผนกำลังคนต่อไป

ประเภทของข้อมูลที่ทำกรสำรวจและวิเคราะห์

๑. ข้อมูลทั่วไปเกี่ยวกับกำลังคน (ของบุคคล)

๒. ข้อมูลเกี่ยวกับความเคลื่อนไหวของกำลังคน เช่น การบรรจุ การเลื่อน/ปรับตำแหน่ง การโอน

การลาออก การเกษียณอายุ

๓. ข้อมูลอื่น ๆ ที่จำเป็นในการวิเคราะห์เพิ่มเติม

ขั้นตอนที่ ๒ การวิเคราะห์การใช้กำลังคน วิเคราะห์ว่าปัจจุบันใช้กำลังคนได้เหมาะสมหรือไม่ตรงไหนใช้คนเกินกว่างาน หรือคนขาดแคลนส่วนใด เพื่อนำข้อมูลมาใช้ในการกำหนดจำนวนคนให้เหมาะสมและเป็นแนวทางในการปรับปรุงการบริหารงานให้เหมาะสมกับสภาพแวดล้อม และเพิ่มประสิทธิภาพของคนในองค์กร

แนวทางการวิเคราะห์การใช้กำลังคน ๑๐ ประการ

๑. มีการกำหนดหน้าที่ความรับผิดชอบของตำแหน่งต่าง ๆ หรือไม่
๒. นโยบายและโครงสร้างเป็นอุปสรรคในการปฏิบัติงานหรือไม่
๓. ปริมาณงานของเจ้าหน้าที่เหมาะสมหรือไม่ งานใดควรเพิ่มงานใดควรลด
๔. ศึกษาว่ามีผู้ดำรงตำแหน่งที่มีคุณวุฒิไม่เหมาะสมกับภารกิจหน้าที่ และควรมอบให้ใคร ดำเนินการแทน
๕. สรรวจการใช้ลูกจ้างว่าทำงานได้เต็มที่หรือไม่ มอบหมายงานเพิ่มได้หรือไม่
๖. การจัดหน่วยงานและขั้นตอนวิธีการปฏิบัติงานมีประสิทธิภาพ ประหยัดและรวดเร็ว

หรือไม่

๗. เจ้าหน้าที่ที่มีความรู้ ความชำนาญงานและความสามารถเหมาะสมกับงานหรือไม่
๘. ควรจัดฝึกอบรมเจ้าหน้าที่ในเรื่องใดเพื่อให้มีความสามารถ/ทักษะเหมาะสมกับงานปัจจุบัน และงานอนาคต
๙. มีการใช้คนเต็มที่หรือไม่ มีการมอบหมายและควบคุมงานเหมาะสมหรือไม่
๑๐. สร้างมาตรการและสิ่งจูงใจเพื่อช่วยเพิ่มปริมาณงานและประสิทธิภาพงานอย่างไร

ขั้นตอนที่ ๓ การคำนวณจำนวนกำลังคนที่ต้องการ มีวิธีคำนวณที่สำคัญ ดังนี้

๑. การคำนวณจากปริมาณงานและมาตรฐานการทำงาน วิธีนี้มีสิ่งสำคัญต้องทราบ ๒

ประการ

๑.๑ ปริมาณงาน ต้องทราบสถิติปริมาณงาน หรือ ผลงานที่ผ่านมาในแต่ละปีของหน่วยงาน และมีการคาดคะเนแนวโน้ม การเพิ่ม/ลดของปริมาณงาน อาจคำนวณอัตราเพิ่มของปริมาณงานในปีที่ผ่านมา แล้วนำมาคาดคะเนปริมาณงานใน อนาคต สิ่งสำคัญคือ ปริมาณงานหรือผลงานที่นำมาใช้คำนวณต้องใกล้เคียงความจริงและน่าเชื่อถือ มีหลักฐานพอจะอ้างอิงได้

๑.๒ มาตรฐานการทำงาน หมายถึง เวลามาตรฐานที่คน ๑ คน จะใช้การทำงานแต่ละชิ้น การคิดวันและเวลาทำงานมาตรฐานของข้าราชการ มีวิธีการคิด ดังนี้

๑ ปี จะมี	๕๒	สัปดาห์
๑ สัปดาห์จะปฏิบัติงาน	๕	วัน
๑ ปี จะมีวันปฏิบัติงาน	๒๖๐	วัน
วันหยุดราชการประจำปี	๑๓	วัน
วันหยุดพักผ่อนประจำปี (พักร้อน)	๑๐	วัน
คิดเฉลี่ยวันหยุดลาภิจ ลาป่วย	๗	วัน
รวมวันหยุดใน ๑ ปี	๓๐	วัน

* วันทำงานมาตรฐานของข้าราชการใน ๑ ปี ๒๓๐ วัน
 เวลาทำงานมาตรฐานของข้าราชการใน ๑ วัน ๖ ชั่วโมง
 (๐๘.๓๐-๑๖.๓๐ น.- เวลาพักกลางวัน ๑ ชม.-เวลาพักส่วนตัว ๑ ชม.)

** เวลาทำงานของข้าราชการใน ๑ ปี (๒๓๐ x ๖) ๑,๓๘๐ ชั่วโมง
 หรือ (๑,๓๘๐ x ๖๐) ๘๒,๘๐๐ นาที

ซึ่งในการกำหนดจำนวนตำแหน่งข้าราชการจะใช้เวลาทำงานมาตรฐานนี้เป็นเกณฑ์ สูตรใน

การคำนวณ

$$\text{จำนวนคน} = \frac{\text{ปริมาณงานทั้งหมด (๑ ปี)} \times \text{เวลามาตรฐานต่อ ๑ ชิ้น}}{\text{เวลาทำงานมาตรฐานต่อคนต่อปี}}$$

๒. การคำนวณจากปริมาณงานและจำนวนคนที่ใช้อยู่ในปัจจุบัน วิธีนี้ต้องทราบสถิติผลงานหรือปริมาณงานที่ผ่านมาในแต่ละปี รวมทั้งจำนวนคนที่ทำงานเหล่านั้นในแต่ละปี เพื่อใช้เป็นแนวสำหรับการกำหนดจำนวนตำแหน่ง หรือจำนวนคนในกรณีที่ปริมาณงานเปลี่ยนแปลงไป ซึ่งจากข้อมูลดังกล่าว อาจนำมาคำนวณหาอัตราส่วนระหว่างปริมาณงานกับจำนวนคนที่ต้องการสำหรับงานต่าง ๆ ได้ เช่น งานด้านสารบรรณหรืองานด้านการเงิน แต่มีข้อควรระวังสำหรับการคำนวณแบบนี้ คือ

๒.๑ ต้องศึกษาให้แน่ชัดว่า เจ้าหน้าที่ที่มีอยู่เดิมทำงานเต็มหรือไม่

๒.๒ งานบางอย่างมีปริมาณเพิ่มขึ้น แต่ไม่สัมพันธ์กับจำนวนเจ้าหน้าที่ จึงไม่สามารถคำนวณโดยวิธีธรรมดา แบบนี้ได้ ต้องใช้วิธีการคำนวณที่ซับซ้อนกว่านี้

ทั้งนี้ องค์การบริหารส่วนตำบลโพธิ์ทองได้วิเคราะห์ภารกิจงานและเปรียบเทียบข้อมูลต่าง ๆ กำหนดอัตรากำลัง ในแผนอัตรากำลัง ๓ ปี ประจำปีงบประมาณ พ.ศ. ๒๕๖๗ - ๒๕๖๙ เช่น การวิเคราะห์ภารกิจงานและตำแหน่ง การเทียบอัตรากำลังกับองค์กรปกครองส่วนท้องถิ่นใกล้เคียง ดังนี้

๑. ตารางสรุปการวิเคราะห์ปริมาณงานและอัตรากำลัง ปีงบประมาณ พ.ศ. ๒๕๖๗ - ๒๕๖๙

ส่วนราชการ	ภารกิจ/งาน	ความต้องการอัตรากำลังคน/วิเคราะห์อัตราได้			
		พนักงานส่วนตำบล	ลูกจ้างประจำ	พ.ภารกิจ	คนงาน
อบต.โพธิ์ทอง	๑. บริหารท้องถิ่น	๒	-	-	-
สำนักปลัด	๑. งานบริหารงานทั่วไป	๒	-	๑	๕
	๒. งานการเจ้าหน้าที่	๑	-	๑	-
	๓. งานแผนและงบประมาณ	๑	-	-	-
	๔. งานนิติการ	๑	-	-	-
	๕. งานพัฒนาชุมชน	๑	-	๑	-
	๖. งานส่งเสริมสวัสดิการสังคม	-	-	-	-
	๗. งานกิจการพาณิชย์	-	-	-	-
	๘. งานป้องกันและบรรเทาสาธารณภัย	-	-	-	-
	๙. งานบริหารงานสาธารณสุข	๑	-	-	๗
	๑๐. งานส่งเสริมสิ่งแวดล้อม	-	-	-	-
	๑๑. งานส่งเสริมการเกษตร	-	-	-	-
	๑๒. งานการท่องเที่ยว	-	-	-	-
กองคลัง	๑. งานบริหารงานคลัง	๑	-	-	-
	๒. งานการเงินและบัญชี	๒	๑	-	-
	๔. พัฒนาและจัดเก็บรายได้	๒	-	-	๑
	๕. งานพัสดุและทรัพย์สิน	๒	-	-	-

ส่วนราชการ	ภารกิจ/งาน	ความต้องการอัตรากำลังคน/วิเคราะห์อัตราได้			
		พนักงานส่วนตำบล	ลูกจ้างประจำ	พ.ภารกิจ	คนงาน
กองช่าง	๑. งานบริหารงานทั่วไป	๒	-	-	-
	๒. งานแบบแผนและก่อสร้าง	-	-	-	-
	๓. งานควบคุมอาคาร	๑	-	-	๑
	๔. งานสาธารณสุขโรค	๑	-	-	๑
	๕. งานผังเมือง	-	-	-	-
กองการศึกษา ศาสนา และวัฒนธรรม	๑. งานบริหารงานทั่วไป	๒	-	๑	๑
	๒. งานบริหารการศึกษา	๓	-	๑	๒
	๓. งานส่งเสริมการศึกษา ศาสนา และวัฒนธรรม	๑	-	-	-
	๔. งานส่งเสริมกีฬาและนันทนาการ	-	-	-	-
หน่วยตรวจสอบภายใน	๑. งานตรวจสอบภายใน	๑	-	-	-
	รวม	๕๑			

๒. ตารางการเปรียบเทียบอัตรากำลังกับองค์กรปกครองส่วนท้องถิ่นอื่น

อปท./อปต.	พนักงานส่วนตำบล		ลูกจ้างประจำ		พนักงานจ้าง		หมายเหตุ
	ปีงบประมาณ พ.ศ. ๒๕๖๖	ปีงบประมาณ พ.ศ. ๒๕๖๗	ปีงบประมาณ พ.ศ. ๒๕๖๖	ปีงบประมาณ พ.ศ. ๒๕๖๗	ปีงบประมาณ พ.ศ. ๒๕๖๖	ปีงบประมาณ พ.ศ. ๒๕๖๗	
โพธิ์ทอง	๒๔	๒๔	๑	๑	๒๔	๒๔	
โมคลาน	๒๗	๒๗	๑	๑	๒๑	๒๑	
ไทยบุรี	๒๓	๒๓	๑	๑	๑๖	๑๖	

องค์การบริหารส่วนตำบลโพธิ์ทองได้วิเคราะห์ภารกิจและปริมาณงานในแต่ละส่วนราชการ ในระยะเวลา ๓ ปี ข้างหน้า เพื่อให้การบริหารงานองค์การบริหารส่วนตำบลเป็นไปอย่างมีประสิทธิภาพและประสิทธิผล โดยได้นำผลการวิเคราะห์ตำแหน่งมาบันทึกข้อมูลในกรอบอัตรากำลัง ๓ ปี ดังนี้

กรอบอัตรากำลัง ๓ ปี ประจำปีงบประมาณ พ.ศ. ๒๕๖๗ - ๒๕๖๙

ส่วนราชการ/ตำแหน่ง	กรอบ อัตรากำลังเดิม	กรอบอัตรากำลังตำแหน่ง ที่คาดว่าจะต้องใช้ในช่วง ระยะเวลา ๓ ปี ข้างหน้า			เพิ่ม/ลด			หมายเหตุ
		๒๕๖๗	๒๕๖๘	๒๕๖๙	๒๕๖๗	๒๕๖๘	๒๕๖๙	
ปลัดองค์การบริหารส่วนตำบล (นักบริหารงานท้องถิ่น ระดับกลาง)	๑	๑	๑	๑	-	-	-	
รองปลัดองค์การบริหารส่วนตำบล (นักบริหารงานท้องถิ่น ระดับต้น)	๑	๑	๑	๑	-	-	-	
สำนักปลัด อบต. (๐๑)								
หัวหน้าสำนักปลัด อบต. (นักบริหารงานทั่วไป ระดับต้น)	๑	๑	๑	๑	-	-	-	
นักจัดการงานทั่วไปปฏิบัติการ/ชำนาญการ	๑	๑	๑	๑	-	-	-	
นักทรัพยากรบุคคลปฏิบัติการ/ชำนาญการ	๑	๑	๑	๑	-	-	-	
นักวิเคราะห์นโยบายและแผนปฏิบัติการ/ ชำนาญการ	๑	๑	๑	๑	-	-	-	
นิติกรปฏิบัติการ/ชำนาญการ	๑	๑	๑	๑	-	-	-	
นักพัฒนาชุมชนปฏิบัติการ/ชำนาญการ	๑	๑	๑	๑	-	-	-	
เจ้าพนักงานสาธารณสุข ปฏิบัติงาน/ชำนาญงาน	๑	๑	๑	๑	-	-	-	
พนักงานจ้าง								
พนักงานจ้างตามภารกิจ(ผู้มีคุณวุฒิ)								
ผู้ช่วยนักจัดการงานทั่วไป	๑	๑	๑	๑	-	-	-	
ผู้ช่วยนักทรัพยากรบุคคล	๑	๑	๑	๑	-	-	-	
ผู้ช่วยเจ้าพนักงานพัฒนาชุมชน	๑	๑	๑	๑	-	-	-	
พนักงานจ้างทั่วไป								
ภารโรง	๑	๑	๑	๑	-	-	-	
พนักงานขับรถยนต์	๑	๑	๑	๑	-	-	-	
ยาม	๑	๑	๑	๑	-	-	-	
คนงาน	๑	๑	๑	๑	-	-	-	
พนักงานขับเครื่องจักรกลขนาดเบา	๒	๒	๒	๒	-	-	-	
คนงานประจำรถขยะ	๕	๕	๕	๕	-	-	-	
กองคลัง (๐๔)								
ผู้อำนวยการกองคลัง (นักบริหารงานการคลัง ระดับต้น)	๑	๑	๑	๑	-	-	-	
นักวิชาการเงินและบัญชี ปฏิบัติการ/ชำนาญการ	๑	๑	๑	๑	-	-	-	
นักวิชาการจัดเก็บรายได้ ปฏิบัติการ/ชำนาญการ	๑	๑	๑	๑	-	-	-	
นักวิชาการพัสดุ ปฏิบัติการ/ชำนาญการ	๑	๑	๑	๑	-	-	-	
เจ้าพนักงานการเงินและบัญชี ปฏิบัติงาน/ชำนาญงาน	๑	๑	๑	๑	-	-	-	

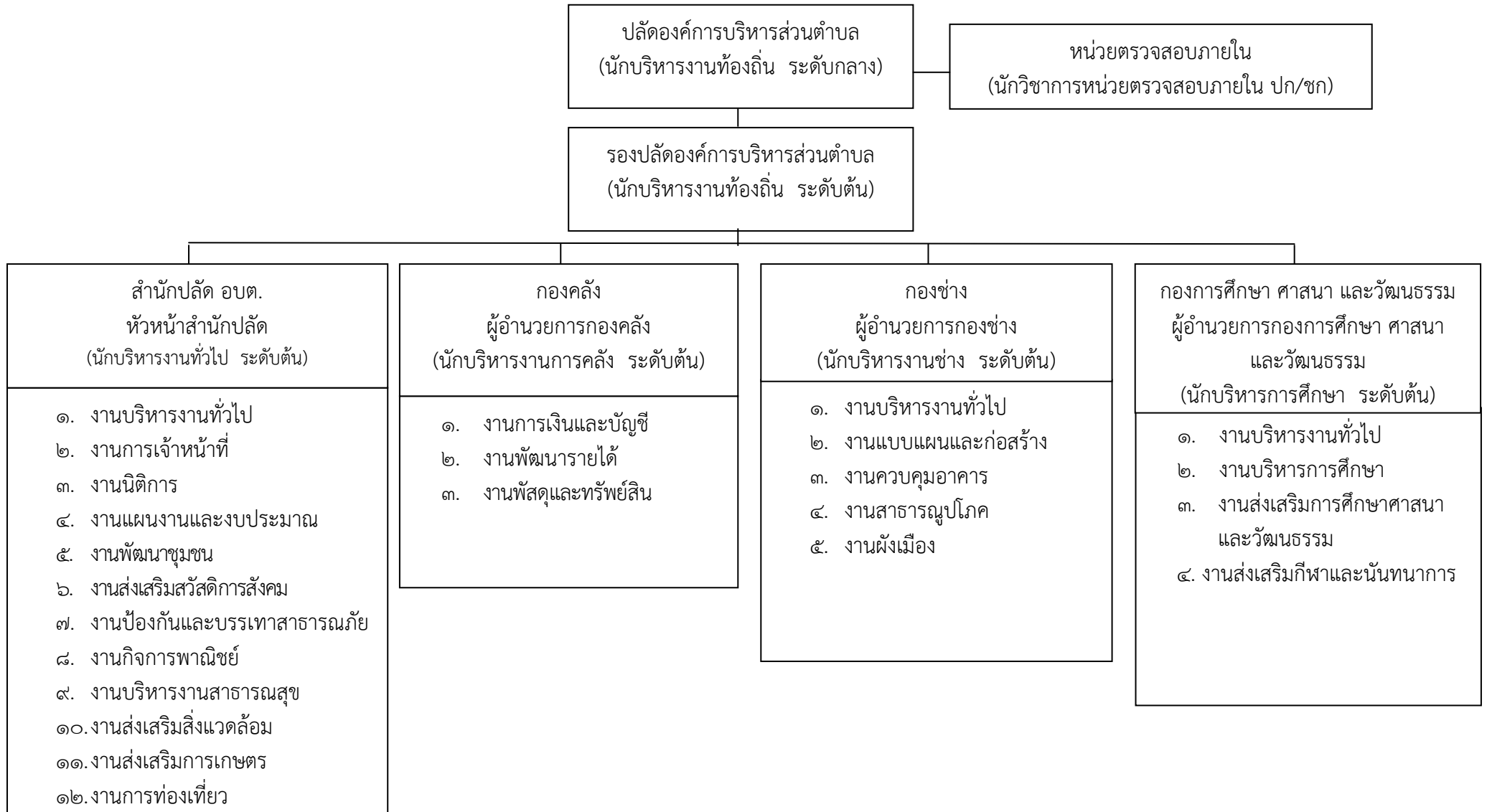
ส่วนราชการ/ตำแหน่ง	กรอบ อัตรา กำลัง เดิม	กรอบอัตรากำลังตำแหน่ง ที่คาดว่าจะต้องใช้ในช่วง ระยะเวลา ๓ ปี ข้างหน้า			เพิ่ม/ลด			หมายเหตุ
		๒๕๖๗	๒๕๖๘	๒๕๖๙	๒๕๖๗	๒๕๖๘	๒๕๖๙	
เจ้าพนักงานพัสดุ ปฏิบัติงาน/ชำนาญงาน	๑	๑	๑	๑	-	-	-	ว่าง
เจ้าพนักงานจัดเก็บรายได้ ปฏิบัติงาน/ชำนาญงาน	๑	๑	๑	๑	-	-	-	
ลูกจ้างประจำ								ว่างให้ยุบ
นักวิชาการคลัง	๑	๑	๑	๑	-	-	-	
พนักงานจ้าง								
พนักงานจ้างทั่วไป								
คนงาน	๑	๑	๑	๑	-	-	-	
กองช่าง (๐๕)								
ผู้อำนวยการกองช่าง ระดับต้น (นักบริหารงานช่างระดับต้น)	๑	๑	๑	๑	-	-	-	
นักจัดการงานทั่วไป ปฏิบัติการ/ชำนาญการ	๑	๑	๑	๑	-	-	-	
นายช่างโยธา ปฏิบัติงาน/ชำนาญงาน	๑	๑	๑	๑	-	-	-	
นายช่างไฟฟ้า ปฏิบัติงาน/ชำนาญงาน	๑	๑	๑	๑	-	-	-	
พนักงานจ้าง								
พนักงานจ้างตามภารกิจ (ผู้มีคุณวุฒิ)								
ผู้ช่วยนายช่างโยธา	๑	๑	๑	๑	-	-	-	
พนักงานจ้างทั่วไป								
พนักงานขับเครื่องจักรกลขนาดเบา	๑	๑	๑	๑	-	-	-	
คนงาน	๑	๑	๑	๑	-	-	-	
กองการศึกษา ศาสนา และวัฒนธรรม(๐๘)								
ผู้อำนวยการกองการศึกษา ศาสนา และวัฒนธรรม (นักบริหารการศึกษา ระดับต้น)	๑	๑	๑	๑	-	-	-	
นักจัดการงานทั่วไป ปฏิบัติการ/ชำนาญการ	๑	๑	๑	๑	-	-	-	
นักวิชาการศึกษา ปฏิบัติการ/ชำนาญการ	๑	๑	๑	๑	-	-	-	
พนักงานจ้างตามภารกิจ (ผู้มีคุณวุฒิ)								
ผู้ช่วยเจ้าพนักงานธุรการ	๑	๑	๑	๑	-	-	-	
พนักงานจ้างทั่วไป								
คนงาน	๑	๑	๑	๑	-	-	-	

ส่วนราชการ/ตำแหน่ง	กรอบ อัตรา กำลัง เดิม	กรอบอัตรากำลังตำแหน่ง ที่คาดว่าจะต้องใช้ในช่วง ระยะเวลา ๓ ปี ข้างหน้า			เพิ่ม/ลด			หมายเหตุ
		๒๕๖๗	๒๕๖๘	๒๕๖๙	๒๕๖๗	๒๕๖๘	๒๕๖๙	
ศูนย์พัฒนาเด็กเล็กประจำตำบลโพธิ์ทอง ผู้อำนวยการศูนย์พัฒนาเด็กเล็ก	-	๑	๑	๑	+๑	-	-	กำหนดเพิ่ม
ครู <u>พนักงานจ้างตามภารกิจ(ผู้มีทักษะ)</u>	๒	๒	๒	๒	-	-	-	
ผู้ดูแลเด็ก (ทักษะ)	๑	๑	๑	๑	-	-	-	
<u>พนักงานจ้างทั่วไป</u>								
ภารโรง	๑	๑	๑	๑	-	-	-	
คนงาน	๑	๑	๑	๑	-	-	-	
<u>หน่วยตรวจสอบภายใน(๑๒)</u> นักวิชาการตรวจสอบภายใน ปฏิบัติการ/ชำนาญการ	๑	๑	๑	๑	-	-	-	ว่าง
รวม	๕๐	๕๑	๕๑	๕๑	+๑	-	-	

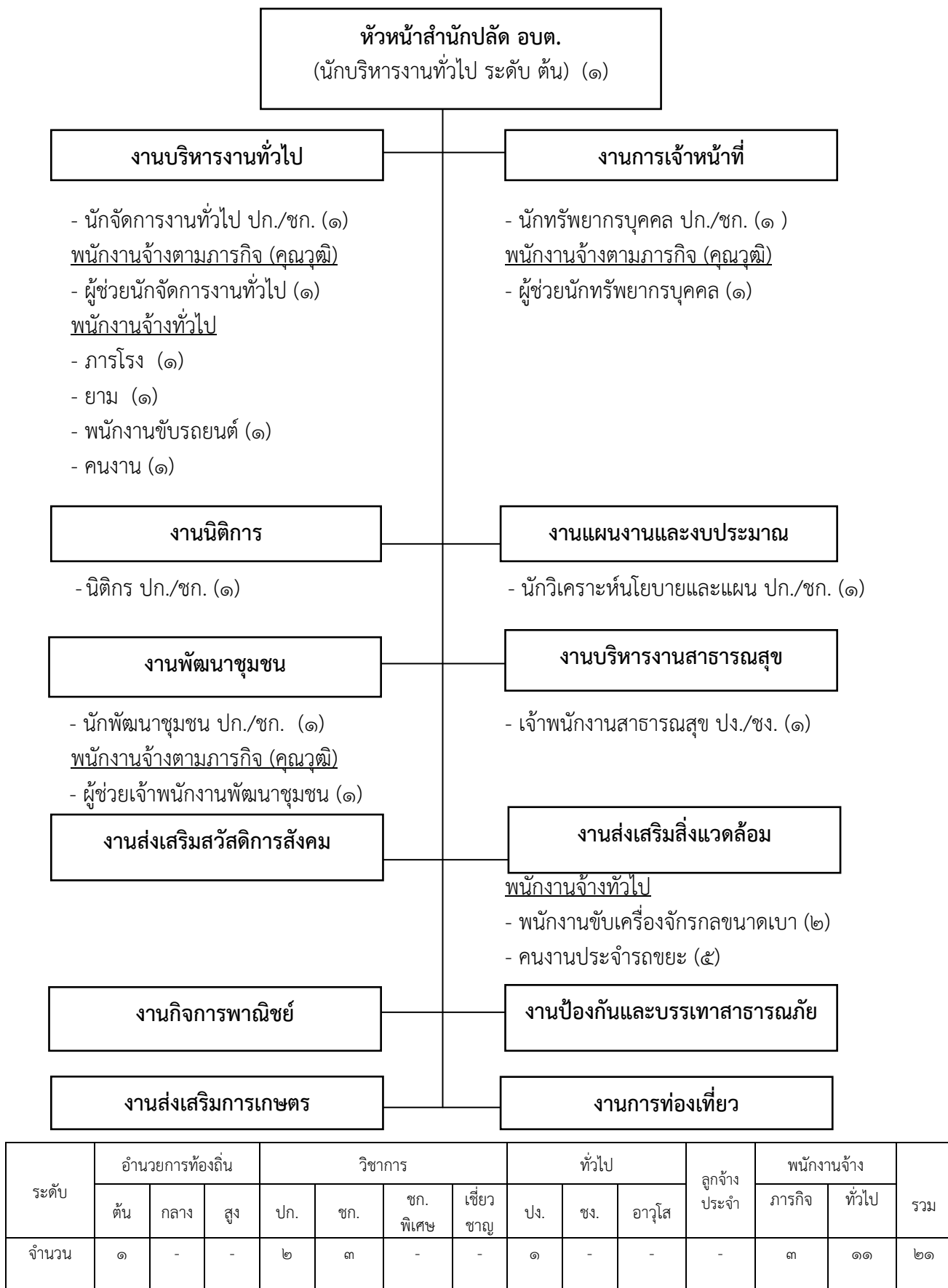
๙. ภาระค่าใช้จ่ายเกี่ยวกับเงินเดือนและประโยชน์ตอบแทนอื่น
(แทรกตารางเอ็กเซลล์)

๑๐. แผนภูมิโครงสร้างการแบ่งส่วนราชการตามแผนอัตรากำลัง ๓ ปี

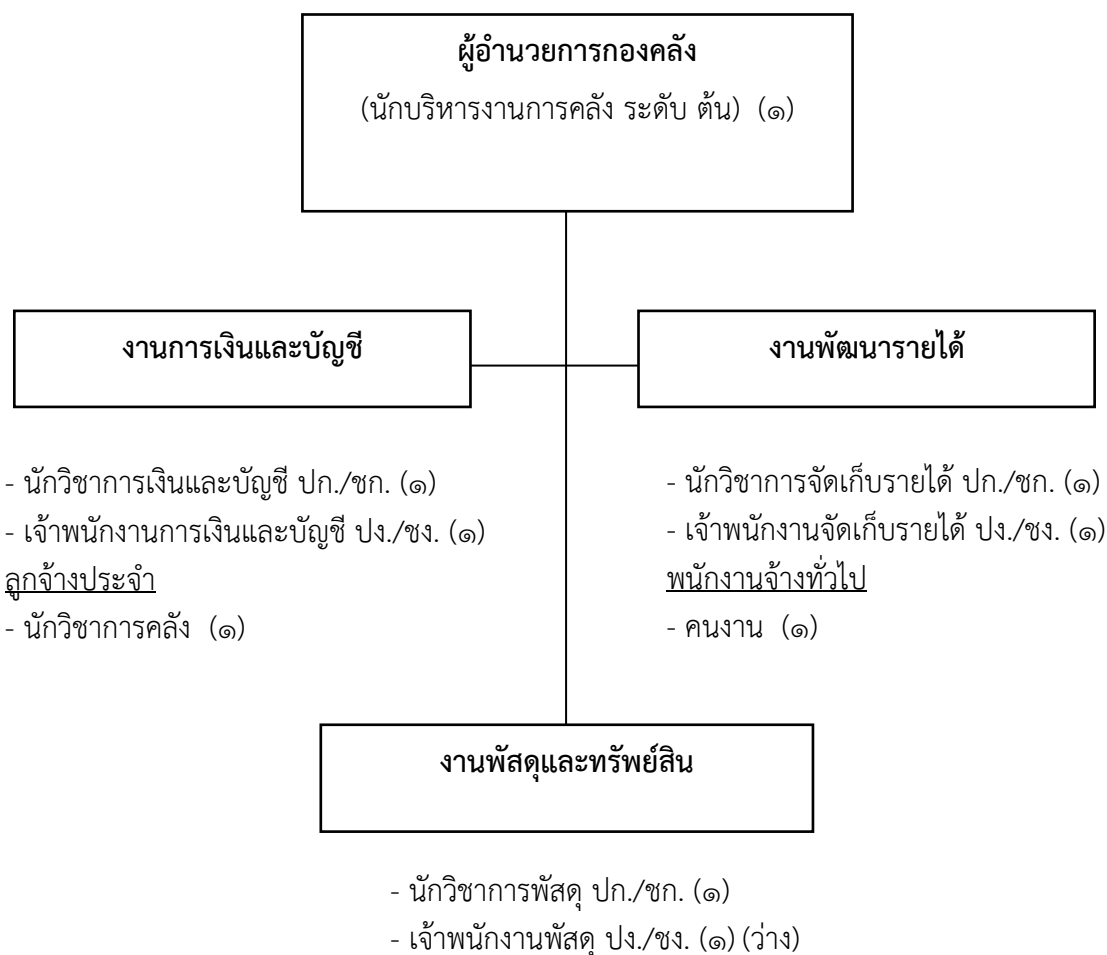
โครงสร้างส่วนราชการขององค์การบริหารส่วนตำบลโพธิ์ทอง



โครงสร้างสำนักปลัดองค์การบริหารส่วนตำบล
องค์การบริหารส่วนตำบลโพธิ์ทอง

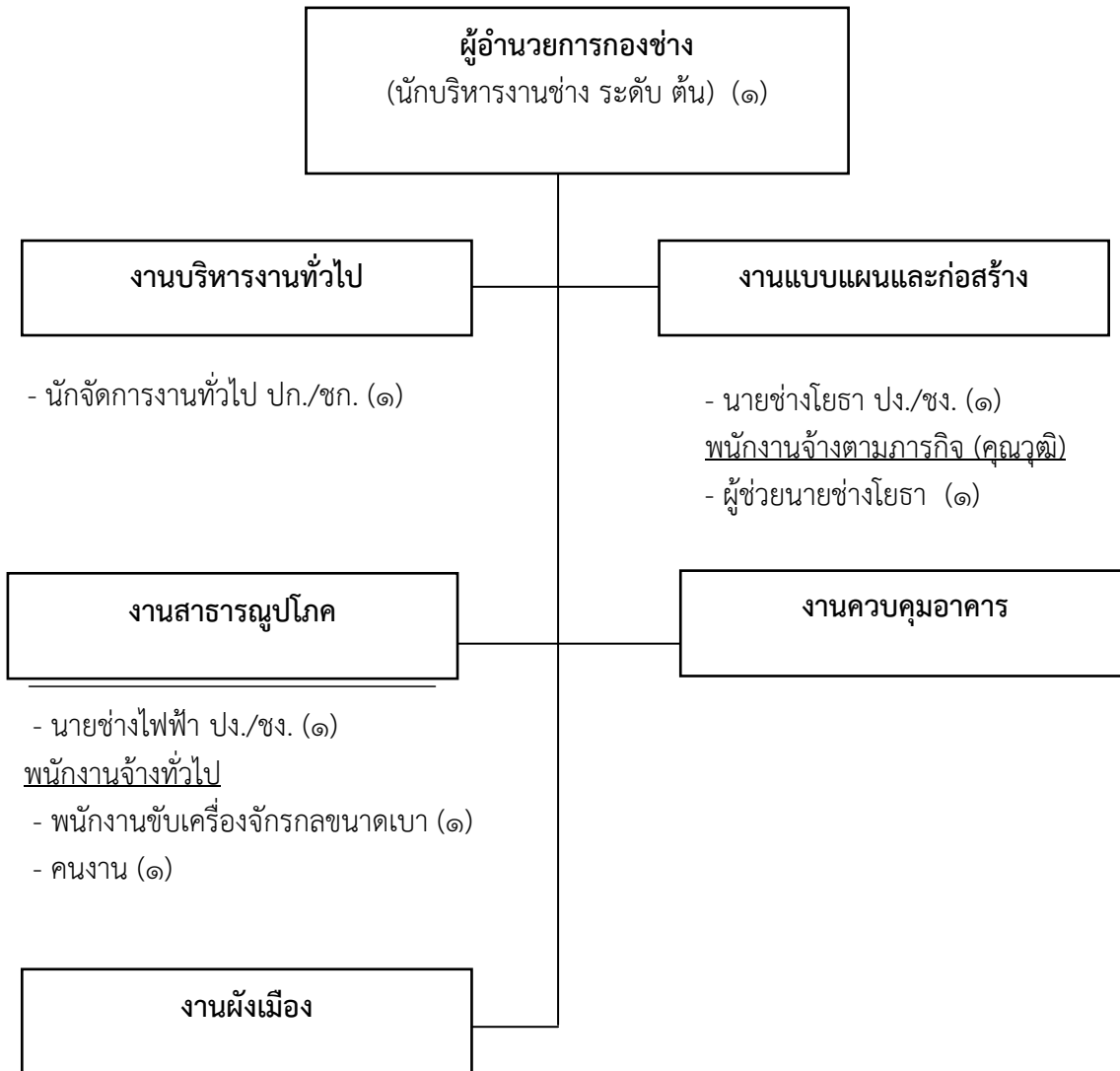


โครงสร้างกองคลัง
องค์การบริหารส่วนตำบลโพธิ์ทอง



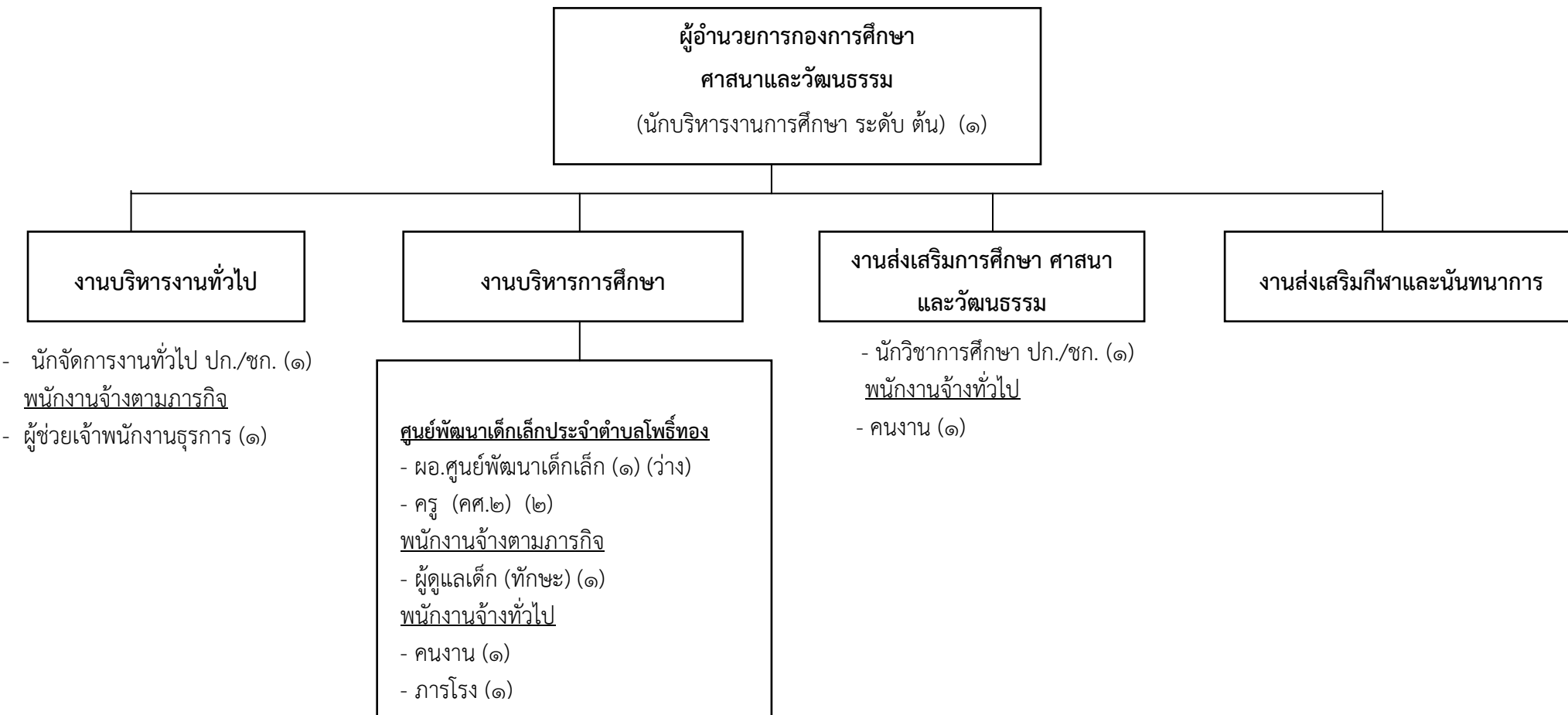
ระดับ	อำนาจการท้องถิ่น			วิชาการ				ทั่วไป			ลูกจ้างประจำ	พนักงานจ้าง		รวม
	ต้น	กลาง	สูง	ปก.	ชก.	ชก.พิเศษ	เชี่ยวชาญ	ปง.	ชง.	อาวุโส		ภารกิจ	ทั่วไป	
จำนวน	๑	-	-	๑	๒	-	-	๑	๒	-	๑	-	๑	๙

โครงสร้างกองช่าง
องค์การบริหารส่วนตำบลโพธิ์ทอง



ระดับ	อำนวยการท้องถิ่น			วิชาการ				ทั่วไป			ลูกจ้างประจำ	พนักงานจ้าง		รวม
	ต้น	กลาง	สูง	ปก.	ชก.	ชก.พิเศษ	เชี่ยวชาญ	ปง.	ชง.	อาวุโส		ภารกิจ	ทั่วไป	
จำนวน	๑	-	-	-	๑	-	-	๑	๑	-	-	๑	๒	๗

โครงสร้างกองการศึกษา ศาสนา และวัฒนธรรม
องค์การบริหารส่วนตำบลโพธิ์ทอง



ประเภท/ ระดับ	อำนาจการท้องถิ่น			วิชาการ			ทั่วไป		สายงานการสอน		สายงานบริหารสถานศึกษา			ลูกจ้างประจำ	พนักงานจ้าง		รวม
	ต้น	กลาง	สูง	ปก./ชก.	ชพ.	ชช.	ปง./ชง.	อส.	ครูผู้ช่วย	ครู	ผอ.ศพด.	รอง ผอ. สถานศึกษา	ผอ. สถานศึกษา	-	ภารกิจ	ทั่วไป	
จำนวน	๑	-	-	๒	-	-	-	-	-	๒	๑	-	-	-	๒	๓	๑๑

โครงสร้างหน่วยตรวจสอบภายใน
องค์การบริหารส่วนตำบลโพธิ์ทอง

นักวิชาการตรวจสอบภายใน ปก./ชก.(๑)

ประเภท/ระดับ	อำนาจการท้องถิ่น			วิชาการ			ทั่วไป		ลูกจ้างประจำ	พนักงานจ้าง		รวม
	ต้น	กลาง	สูง	ปก./ชก.	ชพ.	ชช.	ปง./ชง.	อส.	-	ภารกิจ	ทั่วไป	
จำนวน	-	-	-	๑	-	-	-	-	-	-	-	๑

บัญชีจัดคนลงสู่ตำแหน่งและการกำหนดเลขที่ตำแหน่งในส่วนราชการ
(แทรกตารางเอ็กเซลล์)

๑๒. แนวทางการพัฒนา ข้าราชการ พนักงานส่วนตำบลและพนักงานจ้าง ขององค์การบริหารส่วนตำบล

องค์การบริหารส่วนตำบลโพธิ์ทองมีแนวทางในการพัฒนาพนักงานส่วนตำบลและลูกจ้างในช่วงระยะเวลาตามแผนอัตรากำลัง ๓ ปี (๒๕๖๗- ๒๕๖๙) เพื่อเพิ่มพูนความรู้ ทักษะ ทักษะคนดี คุณธรรมและจริยธรรม โดยการพัฒนาด้านความรู้ในการปฏิบัติงาน ความรู้และทักษะเฉพาะตำแหน่งของแต่ละตำแหน่ง ด้านการบริหารและการบริการประชาชน การเสริมสร้างบุคลิกภาพ และด้านศีลธรรมคุณธรรม และจริยธรรม โดยวิธีการหนึ่งหรือหลายวิธีการก็ได้ เช่น การปฐมนิเทศ การฝึกอบรม การศึกษาดูงาน การประชุมเชิงปฏิบัติการ หรือสัมมนา หรือการสอนงานหรือการให้คำปรึกษาหรือวิธีอื่นที่เหมาะสม เพื่อการปฏิบัติหน้าที่ของพนักงานส่วนตำบลและลูกจ้างเป็นไปอย่างมีประสิทธิภาพ และประสิทธิผลเกิดผลต่อองค์กรและเกิดประโยชน์ต่อประชาชนในท้องถิ่น ตามแนวทางดังนี้

แนวทางการพัฒนา	กลุ่มเป้าหมาย	งบประมาณ ปีละ	ระยะเวลา	ผู้รับผิดชอบ
๑. การปฐมนิเทศ ข้าราชการ /พนักงาน / พนักงานจ้าง	คณะผู้บริหาร/ส.อบต./ พนักงาน/พนักงานจ้าง	-	ปี ๒๕๖๗- ๒๕๖๙	สำนักปลัด อบต.
๒. การฝึกอบรมหลักสูตร ในสายงานที่ปฏิบัติ	คณะผู้บริหาร/ส.อบต./ พนักงาน/พนักงานจ้าง	๑๔๐,๐๐๐	ปี ๒๕๖๗- ๒๕๖๙	สำนักปลัด อบต.
๓. โครงการการศึกษาดู งานขององค์การบริหาร ส่วนตำบล ประจำปี	คณะผู้บริหาร/ส.อบต./ พนักงาน/พนักงานจ้าง	๗๐,๐๐๐	ปี ๒๕๖๗- ๒๕๖๙	สำนักปลัด อบต.
๕. การประชุมประจำเดือน ประชุมส่วนราชการทั้ง ๔ หน่วยงาน	คณะผู้บริหาร/พนักงาน/ พนักงานจ้าง	-	ปี ๒๕๖๗- ๒๕๖๙	สำนักปลัด อบต.
๖. การสอนงานและ ให้คำปรึกษาการ ปฏิบัติงาน	พนักงาน/พนักงานจ้าง	-	ปี ๒๕๖๗- ๒๕๖๙	ปลัด อบต. /หัวหน้า ส่วนงาน
๗. การเสริมสร้างคุณธรรม/ จริยธรรม	คณะผู้บริหาร/ส.อบต./ พนักงาน/พนักงานจ้าง	-	ปี ๒๕๖๗- ๒๕๖๙	สำนักปลัด อบต.

๑๓. ประกาศคุณธรรม จริยธรรมของ พนักงานส่วนตำบล พนักงานจ้างของ องค์การบริหารส่วนตำบล

ประมวลจริยธรรมของข้าราชการ ของ องค์การบริหารส่วนตำบลโพธิ์ทอง อำเภอบ้านแพรก จังหวัด นครศรีธรรมราช

พ.ศ. ๒๕๖๖

ประมวลจริยธรรมของข้าราชการนี้จัดทำตามเจตนารมณ์ของรัฐธรรมนุญแห่งราชอาณาจักรไทย พุทธศักราช ๒๕๕๐ มาตรา ๒๗๙ โดยมีวัตถุประสงค์เพื่อ

๑. เป็นเครื่องมือกำกับความประพฤติของข้าราชการ ที่สร้างความโปร่งใส มีมาตรฐาน ในการปฏิบัติงานที่ชัดเจนและเป็นสากล

๒. ยึดถือเป็นหลักการและแนวทางปฏิบัติอย่างสม่ำเสมอ ทั้งในระดับองค์กรและระดับบุคคล และเป็นเครื่องมือการตรวจสอบการทำงานด้านต่างๆของ องค์การบริหารส่วนตำบลโพธิ์ทอง เพื่อให้การดำเนินงานเป็นไปตามหลักคุณธรรม จริยธรรม มีประสิทธิภาพและประสิทธิผล

๓. ทำให้เกิดรูปแบบองค์กรอันเป็นที่ยอมรับ เพิ่มความน่าเชื่อถือ เกิดความมั่นใจแก่ผู้รับบริการ และประชาชนทั่วไป ตลอดจนผู้มีส่วนได้เสีย

๔. ให้เกิดพันธะผูกพันระหว่างองค์กรและข้าราชการในทุกระดับ โดยให้ฝ่ายบริหารใช้อำนาจในขอบเขต สร้างระบบความรับผิดชอบของข้าราชการต่อตนเอง ต่อองค์กร ต่อผู้บังคับบัญชา ต่อประชาชน และต่อสังคม ตามลำดับ

๕. ป้องกันการแสวงหาประโยชน์โดยมิชอบ และความขัดแย้งทางผลประโยชน์ที่อาจเกิดขึ้น รวมทั้งเสริมสร้างความโปร่งใสในการปฏิบัติงาน

ทั้งนี้ รวมถึงเพื่อใช้เป็นค่านิยมร่วมสำหรับองค์กรและข้าราชการทุกคน พึงยึดถือเป็นแนวทางปฏิบัติควบคู่ไปกับระเบียบและกฎข้อบังคับอื่นๆอย่างทั่วถึงและมีประสิทธิภาพ ดังนี้

หมวด ๑

บททั่วไป

ข้อ ๑ ในประมวลจริยธรรมนี้

“ประมวลจริยธรรม” หมายถึง ประมวลจริยธรรมของข้าราชการของ องค์การบริหารส่วนตำบลโพธิ์ทอง

“ข้าราชการ” หมายถึง ข้าราชการส่วนท้องถิ่น ข้าราชการส่วนท้องถิ่นสามัญ ข้าราชการครู และบุคลากรทางการศึกษา ตามที่บัญญัติไว้ในพระราชบัญญัติระเบียบข้าราชการส่วนท้องถิ่น รวมถึงพนักงานจ้าง และลูกจ้างขององค์กรปกครองส่วนท้องถิ่น

“คณะกรรมการจริยธรรม” หมายถึง คณะกรรมการจริยธรรมประจำ องค์การบริหารส่วนตำบลโพธิ์ทอง

ข้อ ๒ ให้ นายองค์การบริหารส่วนตำบลโพธิ์ทอง รักษาการตามประมวลจริยธรรมนี้

หมวด ๒

มาตรฐานจริยธรรม

ส่วนที่ ๑

มาตรฐานจริยธรรมอันเป็นค่านิยมหลัก

สำหรับข้าราชการ ของ องค์การบริหารส่วนตำบลโพธิ์ทอง

ข้อ ๓ ข้าราชการของ องค์การบริหารส่วนตำบลโพธิ์ทอง ทุกคน มีหน้าที่ดำเนินการให้เป็นไปตามกฎหมาย เพื่อรักษาประโยชน์ส่วนรวม เป็นกลางทางการเมือง อำนวยความสะดวกและให้บริการแก่ประชาชน ตามหลักธรรมาภิบาล โดยจะต้องยึดมั่นในค่านิยมหลัก ๑๐ ประการ ดังนี้

(๑) การยึดมั่นในระบอบประชาธิปไตยอันมีพระมหากษัตริย์ทรงเป็นประมุข

(๒) การยึดมั่นในคุณธรรมและจริยธรรม

(๓) การมีจิตสำนึกที่ดี ซื่อสัตย์ และรับผิดชอบ

(๔) การยึดถือประโยชน์ของประเทศชาติเหนือกว่าประโยชน์ส่วนตน และไม่มี

ผลประโยชน์ทับซ้อน

(๕) การยืนหยัดทำในสิ่งที่ถูกต้อง เป็นธรรม และถูกกฎหมาย

(๖) การให้บริการแก่ประชาชนด้วยความรวดเร็ว มีอัธยาศัย และไม่เลือกปฏิบัติ

- (๗) การให้ข้อมูลข่าวสารแก่ประชาชนอย่างครบถ้วน ถูกต้อง และไม่บิดเบือน
ข้อเท็จจริง
- (๘) การมุ่งผลสัมฤทธิ์ของงาน รักษามาตรฐาน มีคุณภาพ โปร่งใส และ
ตรวจสอบได้
- (๙) การยึดมั่นในหลักจรรยาวิชาชีพขององค์กร
- (๑๐) การสร้างจิตสำนึกให้ประชาชนในท้องถิ่นประพฤตินเป็นพลเมืองที่ดี
ร่วมกันพัฒนาชุมชนให้น่าอยู่คู่คุณธรรมและดูแลสภาพสิ่งแวดล้อมให้
สอดคล้องรัฐธรรมนูญฉบับปัจจุบัน

ส่วนที่ ๒

จรรยาวิชาชีพขององค์กร

ข้อ ๔ ข้าราชการขององค์การบริหารส่วนตำบลโพธิ์ทอง ต้องจงรักภักดีต่อชาติ ศาสนา และ
พระมหากษัตริย์

ข้อ ๕ ข้าราชการขององค์การบริหารส่วนตำบลโพธิ์ทอง ต้องเป็นแบบอย่างที่ดีในการรักษาไว้
และปฏิบัติตามรัฐธรรมนูญแห่งราชอาณาจักรไทยทุกประการ

ข้อ ๖ ข้าราชการขององค์การบริหารส่วนตำบลโพธิ์ทอง ต้องเป็นแบบอย่างที่ดีในการเป็น
พลเมืองดี เคารพและปฏิบัติตามกฎหมายอย่างเคร่งครัด

ข้อ ๗ ข้าราชการขององค์การบริหารส่วนตำบลโพธิ์ทอง ต้องไม่ประพฤตินอนอาจก่ให้เกิด
ความเสื่อมเสียต่อเกียรติภูมิของตำแหน่งหน้าที่

ข้อ ๘ ข้าราชการขององค์การบริหารส่วนตำบลโพธิ์ทอง ต้องปฏิบัติหน้าที่อย่างเต็มกำลัง
ความสามารถด้วยความเสียสละ ทุ่มเทศปัญญา ความรู้ความสามารถ ให้บรรลุผลสำเร็จและมีประสิทธิภาพตาม
ภาระหน้าที่ที่ได้รับมอบหมาย เพื่อให้เกิดประโยชน์สูงสุดแก่ประเทศชาติและประชาชน

ข้อ ๙ ข้าราชการขององค์การบริหารส่วนตำบลโพธิ์ทอง ต้องมุ่งแก้ปัญหาความเดือดร้อนของ
ประชาชนด้วยความเป็นธรรม รวดเร็ว และมุ่งเสริมสร้างความเข้าใจอันดีระหว่างหน่วยงานและประชาชน

ข้อ ๑๐ ข้าราชการขององค์การบริหารส่วนตำบลโพธิ์ทอง ต้องปฏิบัติหน้าที่ด้วยความสุภาพ
เรียบร้อย มีอัธยาศัย

ข้อ ๑๑ ข้าราชการขององค์การบริหารส่วนตำบลโพธิ์ทอง ต้องรักษาความลับที่ได้จากการปฏิบัติ
หน้าที่การเปิดเผยข้อมูลที่เป็นความลับโดยข้าราชการ/พนักงานจะกระทำต่อเมื่อมีอำนาจหน้าที่และได้รับอนุญาต
จากผู้บังคับบัญชา หรือเป็นไปตามที่กฎหมายกำหนดเท่านั้น

ข้อ ๑๒ ข้าราชการขององค์การบริหารส่วนตำบลโพธิ์ทอง ต้องรักษา และเสริมสร้างความสามัคคีระหว่างผู้ร่วมงาน พร้อมกับให้ความช่วยเหลือเกื้อกูลซึ่งกันและกันในทางที่ชอบ

ข้อ ๑๓ ข้าราชการขององค์การบริหารส่วนตำบลโพธิ์ทอง ต้องไม่ใช้สถานะหรือตำแหน่งไปแสวงหาประโยชน์ที่มีควรได้สำหรับตนเองหรือผู้อื่น ไม่ว่าจะเป็ประโยชน์ในทางทรัพย์สินหรือไม่ก็ตาม ตลอดจนไม่รับของขวัญ ของกำนัล หรือประโยชน์อื่นใดจากผู้ร้องเรียน หรือบุคคลที่เกี่ยวข้อง เพื่อประโยชน์ต่างๆอันอาจเกิดจากการปฏิบัติหน้าที่ของตน เว้นแต่เป็นการให้โดยธรรมจรรยาหรือการให้ตามประเพณี

ข้อ ๑๔ ข้าราชการขององค์การบริหารส่วนตำบลโพธิ์ทอง ต้องประพฤติตนให้สามารถทำงานร่วมกับผู้อื่นด้วยความสุภาพ มีน้ำใจ มีมนุษยสัมพันธ์อันดี ต้องไม่ปิดบังข้อมูลที่เป็นจำเป็นในการปฏิบัติงานของเพื่อนร่วมงาน และไม่นำผลงานของผู้อื่นมาแอบอ้างเป็นผลงานของตน

หมวด ๓

กลไกและระบบบังคับใช้ประมวลจริยธรรม

ส่วนที่ ๑

กลไกการบังคับใช้ประมวลจริยธรรม

ข้อ ๑๖ ให้ปลัดองค์การบริหารส่วนตำบลโพธิ์ทองมีหน้าที่ควบคุมกำกับการให้มีการปฏิบัติตามประมวลจริยธรรมนี้อย่างทั่วถึงและเคร่งครัด โดยมีอำนาจหน้าที่ดังนี้

(๑) ดำเนินการเผยแพร่ ปลุกฝัง ส่งเสริม ยกย่องข้าราชการที่เป็นแบบอย่างที่ดีและติดตามสอดส่องการปฏิบัติตามประมวลจริยธรรมนี้อย่างสม่ำเสมอ

(๒) สืบสวนหาข้อเท็จจริง หรือสอบสวนการฝ่าฝืนจริยธรรมนี้ เพื่อรายงานผลให้นายกองค์การบริหารส่วนตำบลโพธิ์ทองหรือกรรมการจริยธรรมพิจารณา ทั้งนี้ โดยอาจมีผู้ร้องขอหรืออาจดำเนินการตามที่นายกององค์การบริหารส่วนตำบลโพธิ์ทองหรือคณะกรรมการจริยธรรมมอบหมาย หรือตามที่เห็นเองก็ได้

(๓) ให้ความช่วยเหลือและดูแลข้าราชการซึ่งปฏิบัติตามประมวลจริยธรรมนี้อย่างตรงไปตรงมา มิให้ถูกกลั่นแกล้งหรือถูกใช้อำนาจโดยไม่เป็นธรรม ในกรณี que เห็นว่านายกององค์การบริหารส่วนตำบลโพธิ์ทองหรือคณะกรรมการจริยธรรมไม่ให้ความคุ้มครองต่อข้าราชการผู้นั้นตามควร อาจยื่นเรื่องโดยไม่ต้องผ่านนายกององค์การบริหารส่วนตำบลโพธิ์ทองหรือคณะกรรมการจริยธรรม ไปยังผู้ตรวจการแผ่นดินก็ได้

(๔) คุ้มครองข้าราชการซึ่งปฏิบัติตามประมวลจริยธรรมนี้อย่างตรงไปตรงมา มิให้ถูกกลั่นแกล้งหรือถูกใช้อำนาจโดยไม่เป็นธรรม การดำเนินการต่อข้าราชการที่อยู่ระหว่าง ถูกกล่าวหาว่าไม่ปฏิบัติตามประมวลจริยธรรมนี้ อันมีผลกระทบต่อแต่งตั้ง โยกย้าย เลื่อนขั้นเงินเดือน ตั้งกรรมการสอบสวนข้อเท็จจริงหรือวินัย หรือกระทบต่อสิทธิหน้าที่ของข้าราชการผู้นั้น จะกระทำมิได้ เว้นแต่จะได้รับความเห็นชอบจากคณะกรรมการจริยธรรมแล้ว

(๕) ทำหน้าที่ฝ่ายเลขานุการของคณะกรรมการจริยธรรมขององค์กรปกครองส่วนท้องถิ่น

(๖) ดำเนินการอื่นตามที่กำหนดในประมวลจริยธรรมนี้ หรือตามที่คณะกรรมการจริยธรรมหรือปลัดมอบหมาย ทั้งนี้ โดยไม่กระทบต่อความเป็นอิสระของผู้ดำรงตำแหน่งในสำนักปลัด

ข้อ ๑๗ ให้ นายองค์การบริหารส่วนตำบลโพธิ์ทอง แต่งตั้งคณะกรรมการจริยธรรมขึ้น เพื่อควบคุม กำกับ ให้มีการปฏิบัติตามประมวลจริยธรรมนี้

คณะกรรมการจริยธรรม ประกอบด้วย

(๑) ปลัดหรือรองปลัดที่ได้รับมอบหมาย เป็นประธานกรรมการ

(๒) กรรมการจากข้าราชการซึ่งดำรงตำแหน่งสายงานผู้บริหาร เลือกกันเองให้เหลือสองคน

(๓) กรรมการ ซึ่งเป็นข้าราชการที่ไม่ได้ดำรงตำแหน่งสายงานผู้บริหารในองค์การบริหารส่วนตำบลโพธิ์ทอง ที่ได้รับเลือกตั้งจากข้าราชการ พนักงานจ้าง และลูกจ้างขององค์การบริหารส่วนตำบลโพธิ์ทอง นั้น จำนวนสองคน

(๔) กรรมการผู้ทรงคุณวุฒิภายนอก ให้กรรมการตาม (๑) – (๓) ร่วมกันเสนอชื่อและคัดเลือกให้เหลือสองคน

ให้หัวหน้าสำนักปลัดองค์การบริหารส่วนตำบลโพธิ์ทองเป็นเลขานุการคณะกรรมการจริยธรรม และอาจแต่งตั้งผู้ช่วยเลขานุการคณะกรรมการจริยธรรมได้ตามความเหมาะสม

กรรมการจริยธรรมต้องไม่เคยถูกลงโทษทางวินัยมาก่อน

ข้อ ๑๘ คณะกรรมการจริยธรรมมีอำนาจหน้าที่ ดังนี้

(๑) ควบคุม กำกับ ส่งเสริมและให้คำแนะนำในการใช้บังคับประมวลจริยธรรมนี้ในองค์กรปกครองส่วนท้องถิ่น

(๒) สอดส่องดูแลให้มีการปฏิบัติตามประมวลจริยธรรมในองค์กรปกครองส่วนท้องถิ่น ในกรณีที่มีข้อสงสัยหรือมีข้อร้องเรียนว่ามีการฝ่าฝืนจริยธรรมหรือจรรยา หรือในกรณีที่มีการอุทธรณ์ การลงโทษ ผู้ฝ่าฝืนตามประมวลจริยธรรมนี้ จะต้องไต่สวนข้อเท็จจริง และมีคำวินิจฉัยโดยเร็ว

(๓) ให้คณะกรรมการจริยธรรมหรือผู้ที่คณะกรรมการจริยธรรมมอบหมาย มีอำนาจหน้าที่ ขอให้กระทรวง กรม หน่วยงานราชการ รัฐวิสาหกิจ หน่วยงานอื่นของรัฐ หรือห้างหุ้นส่วน บริษัท ชี้แจงข้อเท็จจริง ส่งเอกสารและหลักฐานที่เกี่ยวข้อง ส่งผู้แทนหรือบุคคลในสังกัด มาชี้แจงหรือให้ถ้อยคำเกี่ยวกับเรื่องที่สอบสวน

(๔) เรียกผู้ถูกกล่าวหา หรือข้าราชการของหน่วยงานนี้มาชี้แจง หรือให้ถ้อยคำ หรือให้ส่งเอกสารและหลักฐานเกี่ยวกับเรื่องที่สอบสวน

(๕) พิจารณาวินิจฉัยชี้ขาดปัญหาอันเกิดจากการใช้บังคับประมวลจริยธรรมนี้ในองค์กรปกครองส่วนท้องถิ่น เมื่อได้วินิจฉัยแล้วให้ส่งคำวินิจฉัยให้คณะกรรมการบริหารงานบุคคลระดับจังหวัดโดยพลัน ถ้าคณะกรรมการบริหารงานบุคคลระดับจังหวัดมิได้วินิจฉัยเป็นอย่างอื่นภายในเก้าสิบวันนับแต่วันที่คณะกรรมการบริหารงานบุคคลระดับจังหวัดรับเรื่อง ให้คำวินิจฉัยของคณะกรรมการจริยธรรมเป็นที่สุด

(๖) ส่งเรื่องให้ผู้ตรวจการแผ่นดินพิจารณาวินิจฉัยในกรณีที่เห็นว่าเรื่องนั้นเป็นเรื่องสำคัญ หรือมีผลกระทบในวงกว้างหลายองค์กรปกครองส่วนท้องถิ่น

(๗) คู่คุ้มครองข้าราชการซึ่งปฏิบัติตามประมวลจริยธรรมนี้อย่างตรงไปตรงมา มิให้ผู้บังคับบัญชาใช้อำนาจ โดยไม่เป็นธรรมต่อข้าราชการผู้นั้น

(๘) ดำเนินการอื่นตามประมวลจริยธรรมนี้ หรือตาม que ผู้ตรวจการแผ่นดิน มอบหมาย การประชุมคณะกรรมการจริยธรรมให้นำกฎหมายว่าด้วยวิธีปฏิบัติราชการทางปกครองมาใช้บังคับ

ส่วนที่ ๒

ระบบบังคับใช้ประมวลจริยธรรม

ข้อ ๑๙ กรณีมีการร้องเรียนหรือปรากฏเหตุว่ามีเจ้าหน้าที่ประพฤติปฏิบัติฝ่าฝืนประมวลจริยธรรม ให้ นายองค์การบริหารส่วนตำบลโพธิ์ทองเป็นผู้รับผิดชอบพิจารณาดำเนินการ

ข้อ ๒๐ การดำเนินการตามข้อ ๑๙ ให้ผู้รับผิดชอบพิจารณาดำเนินการแต่งตั้งคณะกรรมการ จำนวนไม่น้อยกว่าสามคน เป็นผู้ดำเนินการสอบสวนทางจริยธรรม

ข้อ ๒๑ การประพฤติปฏิบัติฝ่าฝืนประมวลจริยธรรมนี้ จะถือเป็นการฝ่าฝืนจริยธรรมร้ายแรง หรือไม่ ให้พิจารณาจากพฤติกรรมการฝ่าฝืน ความจงใจหรือเจตนา มูลเหตุจูงใจ ความสำคัญและระดับตำแหน่ง ตลอดจนหน้าที่ความรับผิดชอบของผู้ฝ่าฝืน อายุ ประวัติ และความประพฤติในอดีต สภาพแวดล้อมแห่งกรณี ผลร้ายอันเกิดจากการฝ่าฝืน และเหตุอื่นอันควรนำมาประกอบการพิจารณา

ข้อ ๒๒ หากการดำเนินการสอบสวนตามข้อ ๒๐ แล้ว ไม่ปรากฏข้อเท็จจริงว่ามีการ ฝ่าฝืน ประมวลจริยธรรม ให้ผู้รับผิดชอบพิจารณาดำเนินการตามข้อ ๑๙ สั่งยุติเรื่อง แต่หากปรากฏข้อเท็จจริงว่าเป็นการ ฝ่าฝืนประมวลจริยธรรม แต่ไม่ถึงกับเป็นความผิดทางวินัย ให้ผู้รับผิดชอบพิจารณาดำเนินการตามข้อ ๑๙ สั่ง ลงโทษผู้ฝ่าฝืนตามข้อ ๒๕ แต่หากปรากฏว่าเป็นความผิดทางวินัยให้ดำเนินการทางวินัย

ข้อ ๒๓ การดำเนินการสอบสวนทางจริยธรรมและการลงโทษผู้ฝ่าฝืนตามข้อ ๑๙ ข้อ ๒๐ และข้อ ๒๒ ให้นำแนวทางและวิธีการสอบสวนตามมาตรฐานทั่วไปเกี่ยวกับวินัย และการรักษาวินัย และการดำเนินการทางวินัย ขององค์กรปกครองส่วนท้องถิ่น มาบังคับใช้โดยอนุโลม

ข้อ ๒๔ การสั่งการของผู้รับผิดชอบดำเนินการตามข้อ ๒๒ ให้ดำเนินการตามนั้น เว้นแต่จะปรากฏข้อเท็จจริงในภายหลังที่อาจทำให้ผลของการสั่งการนั้นเปลี่ยนแปลงไป

หมวด ๔

ขั้นตอนการลงโทษ

ข้อ ๒๕ การประพฤติปฏิบัติฝ่าฝืนประมวลจริยธรรมนี้ ในกรณีอันมิใช่เป็นความผิดทางวินัยหรือความผิดทางอาญา ให้ดำเนินการตามควรแก่กรณีเพื่อให้มีการแก้ไขหรือดำเนินการที่ถูกต้อง หรือตักเตือน หรือนำไปประกอบการพิจารณาการแต่งตั้ง การเข้าสู่ตำแหน่ง การพ้นจากตำแหน่ง การเลื่อนขั้นเงินเดือน หรือการพิจารณาความดีความชอบ หรือการสั่งให้ผู้ฝ่าฝืนนั้นปรับปรุงตนเองหรือได้รับการพัฒนาแล้วแต่กรณี

ข้อ ๒๖ เมื่อมีการดำเนินการสอบสวนทางจริยธรรม และมีการสั่งลงโทษตามข้อ ๒๒ แล้ว ให้องค์การบริหารส่วนตำบลโพธิ์ทองดำเนินการให้เป็นไปตามคำสั่งดังกล่าวโดยไม่ชักช้า

ข้อ ๒๗ ผู้ถูกลงโทษตามข้อ ๒๕ สามารถร้องทุกข์หรืออุทธรณ์ต่อคณะกรรมการจริยธรรมขององค์การบริหารส่วนตำบลโพธิ์ทองภายในสามสิบวัน นับแต่วันได้ทราบการลงโทษ

ผู้ถูกลงโทษตามข้อ ๑๘ (๒) สามารถร้องทุกข์หรืออุทธรณ์ต่อคณะกรรมการบริหารงานบุคคลระดับจังหวัด ภายในสามสิบวัน นับแต่วันได้ทราบการลงโทษ

ข้อ ๒๘ เมื่อผลการพิจารณาเป็นที่สุดแล้ว ให้รายงานผลต่อผู้ตรวจการแผ่นดินโดยเร็ว

บทเฉพาะกาล

ข้อ ๒๙ จัดให้มีการประเมินการปฏิบัติตามประมวลจริยธรรมนี้ พร้อมดำเนินการปรับปรุงแก้ไขประมวลจริยธรรมให้มีความเหมาะสม (ถ้ามี) และแจ้งให้คณะกรรมการบริหารงานบุคคลระดับจังหวัด คณะกรรมการข้าราชการส่วนท้องถิ่น ซึ่งเป็นองค์กรกลางการบริหารงานบุคคลส่วนท้องถิ่น และผู้ตรวจการแผ่นดินทราบต่อไป

.....

ภาคผนวก

- สำเนาคำสั่งแต่งตั้งกรรมการจัดทำแผนอัตรากำลัง ๓ ปี
- สำเนารายงานการประชุมคณะกรรมการจัดทำแผนอัตรากำลัง ๓ ปี
- สำเนาหนังสือส่งขอความเห็นชอบ ก. อบต.จังหวัดนครศรีธรรมราช
- สำเนาประกาศโครงสร้างการแบ่งส่วนราชการ

ภาระค่าใช้จ่ายเกี่ยวกับเงินเดือนและประโยชน์ตอบแทนอื่น

องค์การบริหารส่วนตำบลโพธิ์ทอง ได้กำหนดอัตราค่าจ้างพนักงานส่วนตำบล ลูกจ้างและพนักงานจ้าง และคำนวณภาระค่าใช้จ่ายด้านการบริหารงานบุคคล เพื่อควบคุมการใช้จ่ายด้านบุคลากร

ไม่ให้เกินร้อยละ ๔๐ ของงบประมาณรายจ่ายประจำปี ตามระเบียบการบริหารงานบุคคล ดังต่อไปนี้

ที่	ชื่อสายงาน	ระดับตำแหน่ง	จำนวนทั้งหมด	จำนวนที่มีอยู่ปัจจุบัน			อัตราตำแหน่งที่คาดว่าจะต้องใช้ใน ๓ ปีข้างหน้า			อัตรากำลังคนเพิ่ม/ลด			ภาระค่าใช้จ่ายที่เพิ่มขึ้น (๓)			ค่าใช้จ่ายรวม (๔)			หมายเหตุ
				จำนวน (คน)	เงินเดือน (๑)	เงินประจำตำแหน่ง(๒)	๒๕๖๗	๒๕๖๘	๒๕๖๙	๒๕๖๗	๒๕๖๘	๒๕๖๙	๒๕๖๗	๒๕๖๘	๒๕๖๙	๒๕๖๗	๒๕๖๘	๒๕๖๙	
๑	ปลัดองค์การบริหารส่วนตำบล (นักบริหารงานท้องถิ่น)	กลาง	๑	๑	๖๒๘,๔๔๐	๑๖๘,๐๐๐	๑	๑	๑	-	-	-	๒๐,๔๐๐	๒๐,๖๔๐	๒๑,๐๐๐	๘๑๖,๘๔๐	๘๓๗,๔๘๐	๘๕๘,๔๘๐	(๕๒,๓๗๐)
๒	รองปลัดองค์การบริหารส่วนตำบล (นักบริหารงานท้องถิ่น)	ต้น	๑	๑	๕๒๒,๙๖๐	๔๒,๐๐๐	๑	๑	๑	-	-	-	๑๖,๔๔๐	๑๖,๙๒๐	๑๘,๐๐๐	๕๘๑,๔๐๐	๕๙๘,๓๒๐	๖๑๖,๓๒๐	(๔๓,๕๘๐)
สำนักปลัด อบต. (๐๑)																			
๓	หัวหน้าสำนักปลัด (นักบริหารงานทั่วไป)	ต้น	๑	๑	๔๖๘,๙๖๐	๔๒,๐๐๐	๑	๑	๑	-	-	-	๑๓,๔๔๐	๑๔,๑๖๐	๑๕,๔๘๐	๕๒๔,๔๐๐	๕๓๘,๕๖๐	๕๕๔,๐๔๐	(๓๙,๐๘๐)
๔	นักจัดการงานทั่วไป	ปก./ชก.	๑	๑	๒๔๕,๒๘๐	-	๑	๑	๑	-	-	-	๗,๖๘๐	๘,๔๐๐	๘,๘๘๐	๒๕๒,๙๖๐	๒๖๑,๓๖๐	๒๗๐,๒๔๐	(๒๐,๔๔๐)
๕	นักทรัพยากรบุคคล	ปก./ชก.	๑	๑	๒๖๒,๕๖๐	-	๑	๑	๑	-	-	-	๘,๘๘๐	๘,๖๔๐	๘,๘๘๐	๒๗๑,๔๔๐	๒๘๐,๐๘๐	๒๘๘,๙๖๐	(๒๑,๘๘๐)
๖	นักวิเคราะห์นโยบายและแผน	ปก./ชก.	๑	๑	๔๔๒,๓๒๐	-	๑	๑	๑	-	-	-	๑๓,๐๘๐	๑๓,๒๐๐	๑๓,๔๔๐	๔๕๕,๔๐๐	๔๖๘,๖๐๐	๔๘๒,๐๔๐	(๓๖,๖๘๐)
๗	นิติกร	ปก./ชก.	๑	๑	๓๘๙,๔๐๐	-	๑	๑	๑	-	-	-	๑๓,๓๒๐	๑๓,๓๒๐	๑๓,๔๔๐	๔๐๒,๗๒๐	๔๑๖,๐๔๐	๔๒๙,๔๘๐	(๓๒,๕๕๐)
๘	นักพัฒนาชุมชน	ปก./ชก.	๑	๑	๔๖๒,๒๔๐	-	๑	๑	๑	-	-	-	๑๓,๓๒๐	๑๓,๓๒๐	๑๕,๒๔๐	๔๗๕,๕๖๐	๔๘๘,๘๘๐	๕๐๔,๑๒๐	(๓๘,๕๒๐)
๙	เจ้าพนักงานสาธารณสุข	ปง./ชง.	๑	๑	๑๕๒,๗๖๐	-	๑	๑	๑	-	-	-	๖,๑๒๐	๖,๐๐๐	๖,๓๖๐	๑๕๘,๘๘๐	๑๖๔,๘๘๐	๑๗๑,๒๔๐	(๑๒,๗๓๐)
พนักงานจ้าง																			
พนักงานจ้างตามภารกิจ (คุณวุฒิ)																			
๑๐	ผู้ช่วยนักทรัพยากรบุคคล	-	๑	๑	๒๖๘,๓๒๐	-	๑	๑	๑	-	-	-	๑๐,๓๒๐	๑๐,๘๐๐	๑๑,๒๘๐	๒๗๘,๖๔๐	๒๘๙,๔๔๐	๓๐๐,๗๒๐	(๒๒,๓๖๐)
๑๑	ผู้ช่วยนักจัดการงานทั่วไป	-	๑	๑	๒๕๗,๗๖๐	-	๑	๑	๑	-	-	-	๙,๙๖๐	๑๐,๓๒๐	๑๐,๘๐๐	๒๖๗,๗๒๐	๒๗๘,๐๔๐	๒๘๘,๘๘๐	(๒๑,๔๘๐)
๑๒	ผู้ช่วยเจ้าพนักงานพัฒนาชุมชน	-	๑	๑	๑๙๘,๘๔๐	-	๑	๑	๑	-	-	-	๗,๖๘๐	๘,๐๔๐	๘,๒๘๐	๒๐๖,๕๒๐	๒๑๔,๕๖๐	๒๒๒,๘๘๐	(๑๖,๕๗๐)
พนักงานจ้างทั่วไป																			
๑๓	คนงาน	-	๑	๑	๑๐๘,๐๐๐	-	๑	๑	๑	-	-	-	-	-	-	๑๐๘,๐๐๐	๑๐๘,๐๐๐	๑๐๘,๐๐๐	(๙,๐๐๐)
๑๔	ยาม	-	๑	๑	๑๐๘,๐๐๐	-	๑	๑	๑	-	-	-	-	-	-	๑๐๘,๐๐๐	๑๐๘,๐๐๐	๑๐๘,๐๐๐	(๙,๐๐๐)
๑๕	ภารโรง	-	๑	๑	๑๐๘,๐๐๐	-	๑	๑	๑	-	-	-	-	-	-	๑๐๘,๐๐๐	๑๐๘,๐๐๐	๑๐๘,๐๐๐	(๙,๐๐๐)
๑๖	พนักงานขับรถยนต์	-	๑	๑	๑๐๘,๐๐๐	-	๑	๑	๑	-	-	-	-	-	-	๑๐๘,๐๐๐	๑๐๘,๐๐๐	๑๐๘,๐๐๐	(๙,๐๐๐)

ที่	ชื่อสายงาน	ระดับตำแหน่ง	จำนวนทั้งหมด	จำนวนที่มีอยู่ปัจจุบัน			อัตราตำแหน่งที่คาดว่าจะต้องใช้ใน ๓ ปีข้างหน้า			อัตรากำลังคนเพิ่ม/ลด			ภาระค่าใช้จ่ายที่เพิ่มขึ้น (๓)			ค่าใช้จ่ายรวม (๔)			หมายเหตุ
				จำนวน (คน)	เงินเดือน (๑)	เงินประจำตำแหน่ง(๒)	๒๕๖๗	๒๕๖๘	๒๕๖๙	๒๕๖๗	๒๕๖๘	๒๕๖๙	๒๕๖๗	๒๕๖๘	๒๕๖๙	๒๕๖๗	๒๕๖๘	๒๕๖๙	
๑๗	พนักงานขับเครื่องจักรกลขนาดเบา	-	๒	๒	๒๑๖,๐๐๐	-	๒	๒	๒	-	-	-	-	-	-	๒๑๖,๐๐๐	๒๑๖,๐๐๐	๒๑๖,๐๐๐	(๙,๐๐๐)
๑๘	คนงานประจำรถขยะ	-	๕	๕	๕๔๐,๐๐๐	-	๕	๕	๕	-	-	-	-	-	-	๕๔๐,๐๐๐	๕๔๐,๐๐๐	๕๔๐,๐๐๐	(๙,๐๐๐)
กองคลัง (๑๔)																			
๑๙	ผู้อำนวยการกองคลัง (นักบริหารงานการคลัง)	ต้น	๑	๑	๕๕๗,๘๘๐	๔๒,๐๐๐	๑	๑	๑	-	-	-	๑๘,๐๐๐	๑๘,๐๐๐	๑๗,๘๘๐	๖๑๗,๘๘๐	๖๓๕,๘๘๐	๖๕๓,๗๖๐	(๔๖,๔๙๐)
๒๐	นักวิชาการเงินและบัญชี	ปก./ชก.	๑	๑	๓๘๙,๔๐๐	-	๑	๑	๑	-	-	-	๑๓,๓๒๐	๑๓,๓๒๐	๑๓,๔๔๐	๔๐๒,๗๒๐	๔๑๖,๐๔๐	๔๒๙,๔๘๐	(๓๒,๔๕๐)
๒๑	นักวิชาการจัดเก็บรายได้	ปก./ชก.	๑	๑	๒๖๑,๖๐๐	-	๑	๑	๑	-	-	-	๗,๙๒๐	๙,๖๐๐	๘,๘๘๐	๒๖๙,๕๒๐	๒๗๙,๑๒๐	๒๘๘,๐๐๐	(๒๑,๘๐๐)
๒๒	นักวิชาการพัสดุ	ปก./ชก.	๑	๑	๓๕๖,๑๖๐	-	๑	๑	๑	-	-	-	๑๓,๔๔๐	๑๓,๓๒๐	๑๓,๐๘๐	๓๖๙,๖๐๐	๓๘๒,๙๒๐	๓๙๖,๐๐๐	(๒๙,๖๘๐)
๒๓	เจ้าพนักงานการเงินและบัญชี	ปง./ชง.	๑	๑	๓๒๔,๓๖๐	-	๑	๑	๑	-	-	-	๑๐,๙๒๐	๑๑,๑๖๐	๑๑,๐๔๐	๓๓๕,๒๘๐	๓๔๖,๔๔๐	๓๕๗,๔๘๐	(๒๗,๐๓๐)
๒๔	เจ้าพนักงานพัสดุ	ปง./ชง.	๑	-	๒๙๗,๙๐๐	-	๑	๑	๑	-	-	-	๙,๗๒๐	๙,๗๒๐	๙,๗๒๐	๓๐๗,๖๒๐	๓๑๗,๓๔๐	๓๒๗,๐๖๐	ว่างเดิม
๒๕	เจ้าพนักงานจัดเก็บรายได้	ปง./ชง.	๑	๑	๓๐๒,๒๘๐	-	๑	๑	๑	-	-	-	๑๑,๐๔๐	๑๑,๑๖๐	๑๐,๙๒๐	๓๑๓,๒๒๐	๓๒๖,๔๘๐	๓๓๕,๔๐๐	(๒๕,๑๙๐)
ลูกจ้างประจำ																			
๒๖	นักวิชาการคลัง	-	๑	๑	๓๐๙,๔๘๐	-	๑	๑	๑	-	-	-	๖,๔๘๐	๑๔,๒๘๐	๑๒,๖๐๐	๓๑๕,๙๖๐	๓๓๐,๒๔๐	๓๔๒,๘๘๐	(๒๕,๗๙๐)
พนักงานจ้าง																			
พนักงานจ้างตามภารกิจ(คุณวุฒิ)																			
พนักงานจ้างทั่วไป																			
๒๗	คนงาน	-	๑	๑	๑๐๘,๐๐๐	-	๑	๑	๑	-	-	-	-	-	-	๑๐๘,๐๐๐	๑๐๘,๐๐๐	๑๐๘,๐๐๐	(๙,๐๐๐)
กองช่าง(๑๕)																			
๒๘	ผู้อำนวยการกองช่าง (นักบริหารงานช่าง)	ต้น	๑	๑	๔๙๑,๘๘๐	๔๒,๐๐๐	๑	๑	๑	-	-	-	๑๖,๓๒๐	๑๔,๖๔๐	๑๖,๔๔๐	๕๕๐,๒๐๐	๕๖๔,๘๔๐	๕๘๑,๒๘๐	(๔๐,๙๙๐)
๒๙	นักจัดการงานทั่วไป	ปก./ชก.	๑	๑	๓๖๙,๔๘๐	-	๑	๑	๑	-	-	-	๑๓,๓๒๐	๑๓,๐๘๐	๑๓,๔๔๐	๓๘๒,๘๐๐	๓๙๕,๘๘๐	๔๐๙,๓๒๐	(๓๐,๗๙๐)
๓๐	นายช่างโยธา	ปง./ชง.	๑	๑	๒๗๗,๖๘๐	-	๑	๑	๑	-	-	-	๘,๘๘๐	๙,๑๒๐	๘,๘๘๐	๒๘๖,๕๖๐	๒๙๕,๖๘๐	๓๐๔,๕๖๐	(๒๓,๑๔๐)
๓๑	นายช่างไฟฟ้า	ปง./ชง.	๑	๑	๓๕๒,๐๘๐	-	๑	๑	๑	-	-	-	๑๐,๙๒๐	๑๑,๔๐๐	๑๑,๖๔๐	๓๖๓,๐๐๐	๓๗๔,๔๐๐	๓๘๖,๐๔๐	(๒๙,๓๔๐)
พนักงานจ้าง																			
พนักงานจ้างตามภารกิจ(คุณวุฒิ)																			
๓๒	ผู้ช่วยนายช่างโยธา	-	๑	๑	๑๖๓,๖๘๐	-	๑	๑	๑	-	-	-	๖,๓๖๐	๖,๖๐๐	๖,๘๘๐	๑๗๐,๐๔๐	๑๗๖,๖๔๐	๑๘๓,๔๘๐	(๑๓,๖๔๐)

ที่	ชื่อสายงาน	ระดับตำแหน่ง	จำนวนทั้งหมด	จำนวนที่มีอยู่ปัจจุบัน			อัตราตำแหน่งที่คาดว่าจะต้องใช้ใน ๓ ปีข้างหน้า			อัตรากำลังคนเพิ่ม/ลด			ภาระค่าใช้จ่ายที่เพิ่มขึ้น (๓)			ค่าใช้จ่ายรวม (๔)			หมายเหตุ
				จำนวน (คน)	เงินเดือน (๑)	เงินประจำตำแหน่ง(๒)	๒๕๖๗	๒๕๖๘	๒๕๖๙	๒๕๖๗	๒๕๖๘	๒๕๖๙	๒๕๖๗	๒๕๖๘	๒๕๖๙	๒๕๖๗	๒๕๖๘	๒๕๖๙	
	พนักงานจ้างทั่วไป																		
๓๓	พนักงานขับเคลื่อนเครื่องจักรกลขนาดเบา	-	๑	๑	๑๐๘,๐๐๐	-	๑	๑	๑	-	-	-	-	-	-	๑๐๘,๐๐๐	๑๐๘,๐๐๐	๑๐๘,๐๐๐	(๙,๐๐๐)
๓๔	คนงาน	-	๑	๑	๑๐๘,๐๐๐	-	๑	๑	๑	-	-	-	-	-	-	๑๐๘,๐๐๐	๑๐๘,๐๐๐	๑๐๘,๐๐๐	(๙,๐๐๐)
	กองการศึกษา (๐๘)																		
๓๕	ผู้อำนวยการกองการศึกษา ศาสนาและวัฒนธรรม (นักบริหารงานการศึกษา)	ต้น	๑	๑	๕๕๗,๘๘๐	๔๒,๐๐๐	๑	๑	๑	-	-	-	๑๘,๐๐๐	๑๘,๐๐๐	๑๗,๘๘๐	๖๑๗,๘๘๐	๖๓๕,๘๘๐	๖๕๓,๗๖๐	(๔๖,๔๙๐)
๓๖	นักจัดการงานทั่วไป	ปก./ชก.	๑	๑	๓๖๙,๔๘๐	-	๑	๑	๑	-	-	-	๑๓,๓๒๐	๑๓,๐๘๐	๑๓,๔๔๐	๓๘๒,๘๐๐	๓๙๕,๘๘๐	๔๐๙,๓๒๐	(๓๐,๗๙๐)
๓๗	นักวิชาการศึกษา	ปก./ชก.	๑	๑	๔๑๖,๑๖๐	-	๑	๑	๑	-	-	-	๑๓,๔๔๐	๑๓,๐๘๐	๑๓,๐๘๐	๔๒๙,๖๐๐	๔๔๒,๖๘๐	๔๕๕,๗๖๐	(๓๔,๖๘๐)
	พนักงานจ้างตามภารกิจ(คุณวุฒิ)																		
๓๘	ผู้ช่วยเจ้าพนักงานธุรการ	-	๑	๑	๑๗๓,๔๐๐	-	๑	๑	๑	-	-	-	๖,๗๒๐	๖,๙๖๐	๗,๒๐๐	๑๘๐,๑๒๐	๑๘๗,๐๘๐	๑๙๔,๔๐๐	(๑๔,๔๕๐)
	พนักงานจ้างทั่วไป																		
๓๙	คนงาน	-	๑	๑	๑๐๘,๐๐๐	-	๑	๑	๑	-	-	-	-	-	-	๑๐๘,๐๐๐	๑๐๘,๐๐๐	๑๐๘,๐๐๐	(๙,๐๐๐)
	ศูนย์พัฒนาเด็กเล็กประจำตำบลโพธิ์ทอง																		
๔๐	ผู้อำนวยการศูนย์พัฒนาเด็กเล็ก	-	๑	-	-	-	๑	๑	๑	+๑	-	-	การสรรหาตำแหน่งดังกล่าวให้กระทำได้ ก็ต่อเมื่อได้รับแจ้งอนุมัติจัดสรรอัตรากำลังจากกรมส่งเสริมการปกครองท้องถิ่นแล้ว						กำหนดเพิ่ม
๔๑	ครู	ปก./ชก.	๑	๑	-	-	๑	๑	๑	-	-	-	-	-	-	-	-	-	(เงินอุดหนุน)
๔๒	ครู	ปก./ชก.	๑	๑	-	-	๑	๑	๑	-	-	-	-	-	-	-	-	-	(เงินอุดหนุน)
	พนักงานจ้างตามภารกิจ(ผู้มีทักษะ)																		
๔๓	ผู้ดูแลเด็ก (ทักษะ)	-	๑	๑	-	-	๑	๑	๑	-	-	-	-	๔,๕๖๐	๔,๘๐๐	-	๔,๕๖๐	๙,๓๖๐	(อบต.สมทบ)
	พนักงานจ้างทั่วไป																		
๔๔	ภารโรง	-	๑	๑	๑๐๘,๐๐๐	-	๑	๑	๑	-	-	-	-	-	-	๑๐๘,๐๐๐	๑๐๘,๐๐๐	๑๐๘,๐๐๐	(๙,๐๐๐)
๔๕	คนงาน	-	๑	๑	๑๐๘,๐๐๐	-	๑	๑	๑	-	-	-	-	-	-	๑๐๘,๐๐๐	๑๐๘,๐๐๐	๑๐๘,๐๐๐	(๙,๐๐๐)

หน่วยตรวจสอบภายใน (๑๒)																			
๔๖	นักวิชาการตรวจสอบภายใน	ปก./ชก.	๑	-	๓๕๕,๓๒๐	-	๑	๑	๑	-	-	-	๑๒,๐๐๐	๑๒,๐๐๐	๑๒,๐๐๐	๓๖๗,๓๒๐	๓๗๙,๓๒๐	๓๙๑,๓๒๐	ว่างเต็ม
(๔)	รวม		๕๑	๔๘	๑๒,๔๖๑,๙๔๐	๓๗๘,๐๐๐	๕๑	๕๑	๕๑	+๑	-	-	๓๕๐,๗๖๐	๓๖๖,๘๔๐	๓๗๔,๔๐๐	๑๓,๑๙๐,๗๐๐	๑๓,๕๕๗,๕๔๐	๑๓,๙๓๑,๙๔๐	
(๕)	ประมาณการประโยชน์ตอบแทนอื่น ๑๕ %															๑,๙๗๘,๖๐๕	๒,๐๓๓,๖๓๑	๒,๐๘๙,๗๙๑	
(๖)	รวมค่าใช้จ่ายด้านบุคคลทั้งสิ้น															๑๕,๑๖๙,๓๐๕	๑๕,๕๙๑,๑๗๑	๑๖,๐๒๑,๗๓๑	
(๗)	คิดเป็นร้อยละของงบประมาณรายจ่ายประจำปี (ไม่เกินร้อยละ ๔๐)															๓๐.๒๔	๒๙.๖๐	๒๘.๙๗	

หมายเหตุ : ๑. ข่องเงินเดือน (๑) อัตราเงินเดือน ณ วันที่ ๑ ตุลาคม ๒๕๖๖

๒. ฐานการคำนวณงบประมาณรายจ่ายประจำปี พ.ศ. ๒๕๖๗ ให้ใช้ข้อบัญญัติงบประมาณรายจ่ายประจำปีงบประมาณ ๒๕๖๖ (๔๗,๗๗๙,๖๐๐ บาท)

เพิ่มขึ้นอีกร้อยละ ๕ เป็นฐานการคำนวณ สำหรับงบประมาณรายจ่ายประจำปี ๒๕๖๘ และ ๒๕๖๙ ให้บวกเพิ่มขึ้นอีกร้อยละ ๕ เพื่อเป็นฐานการคำนวณการะค่าใช้จ่าย ดังนี้

-ฐานการคำนวณงบประมาณรายจ่ายประจำปี พ.ศ. ๒๕๖๗ ให้ประมาณการเพิ่มขึ้นร้อยละ ๕ ของงบประมาณรายจ่ายประจำปี ๒๕๖๖

งบประมาณรายจ่ายประจำปี ๒๕๖๗ จำนวน ๔๗,๗๗๙,๖๐๐ บาท = (๔๗,๗๗๙,๖๐๐ x ๕%) + ๔๗,๗๗๙,๖๐๐ บาท =๕๐,๑๖๘,๕๘๐

-ฐานการคำนวณงบประมาณรายจ่ายประจำปี พ.ศ. ๒๕๖๘ ให้ประมาณการเพิ่มขึ้นร้อยละ ๕ ของงบประมาณรายจ่ายประจำปี ๒๕๖๗

งบประมาณรายจ่ายประจำปี ๒๕๖๘ จำนวน ๕๐,๑๖๘,๕๘๐ บาท = (๕๐,๑๖๘,๕๘๐ x ๕%) + ๕๐,๑๖๘,๕๘๐ บาท =๕๒,๖๗๗,๐๐๙

-ฐานการคำนวณงบประมาณรายจ่ายประจำปี พ.ศ. ๒๕๖๙ ให้ประมาณการเพิ่มขึ้นร้อยละ ๕ ของงบประมาณรายจ่ายประจำปี ๒๕๖๘

งบประมาณรายจ่ายประจำปี ๒๕๖๙ จำนวน ๕๒,๖๗๗,๐๐๙ บาท = (๕๒,๖๗๗,๐๐๙x๕%) + ๕๒,๖๗๗,๐๐๙ =๕๕,๓๑๐,๘๕๙)

:ข้าราชการถ่ายโอน ลูกจ้างประจำถ่ายโอน รวมถึงข้าราชการครู บุคลากรทางการศึกษา ลูกจ้างประจำ และพนักงานจ้าง ที่ได้รับเงินอุดหนุนที่จ่ายเป็นเงินเดือน ค่าจ้าง

ให้ระบุข้อมูลไว้ในแผนอัตรากำลัง แต่ไม่ต้องนำมาคิดรวมเป็นภาระค่าใช้จ่ายเกี่ยวกับเงินเดือนและประโยชน์ตอบแทนอื่น ตามมาตรา ๓๕ (ตัวอย่างตำแหน่งที่มีแถบสีคลุม)

ข้าราชการครู พนักงานครู หรือบุคลากรทางการศึกษาที่องค์กรปกครองส่วนท้องถิ่นกำหนดตำแหน่งเพิ่ม โดยใช้งบประมาณองค์กรปกครองส่วนท้องถิ่นจ่ายเงินเดือน

ค่าตอบแทน ตามหนังสือกรมส่งเสริมการปกครองส่วนท้องถิ่น ที่ มท ๐๘๐๙.๔/ว ๘๔๙ ลงวันที่ ๕ มีนาคม พ.ศ. ๒๕๕๒ เรื่อง การกำหนดตำแหน่งของข้าราชการครู/พนักงานครู ในสถานศึกษาและ

ศูนย์พัฒนาเด็กเล็กขององค์กรปกครองส่วนท้องถิ่นให้นำมาคำนวณเป็นภาระค่าใช้จ่ายด้านการบริหารงานบุคคลตามมาตรา ๓๕ แห่งพระราชบัญญัติระเบียบบริหารงานบุคคลส่วนท้องถิ่น พ.ศ. ๒๕๔๒

*ข้อมูลในช่องเงินเดือน (๑) ต้องมีจำนวนตรงกับข้อมูลในช่องเงินเดือนของบัญชีแสดงจัดคนลงสู่ตำแหน่งและการกำหนดเลขที่ตำแหน่งในส่วนราชการ

:ให้บันทึกข้อมูลเรียงตามลำดับรหัสส่วนราชการ (สำนักหรือกอง) ในองค์กรปกครองส่วนท้องถิ่นนั้น ตามหนังสือสำนักงาน ก.จ., ก.ท. และ ก.อบต. ด่วนที่สุด

ที่ มท ๐๘๐๙.๕/ว ๕๒ ลงวันที่ ๑๓ พฤศจิกายน ๒๕๕๘ เรื่อง การจัดตำแหน่งข้าราชการหรือพนักงานส่วนท้องถิ่นเข้าสู่ประเภทตำแหน่ง (ระบบแบ่ง)

